

5

DJÚPVEGUR (61-35/36)

- Leiti-Eyri og um

- Hattardalsá,

SÚÐAVÍKURHREPPI

KYNNINGARSKÝRSLA



Desember 2017

Flokkun gagna innan Vegagerðarinnar

Flokkur	Efnissvið	Einkenni (litur)
1	Lög, reglugerðir, og önnur fyrirmæli stjórnvalda	Svartur
2	Stjórnunarleg fyrirmæli, skipurit, verkefnaskipting, númeraðar orðsendingar	Gulur
3	Reglur, alm. verklýsingar, sérskilmálar	Rauður
4	Handbækur, leiðbeiningar	Grænn
5	Greinargerðir, álitsgerðir, skýrslur, yfirlit	Blár
Ú	Útboðslýsingar	

DJÚPVEGUR (61)

Eiði-Eyri og um Hattardalsá í Súðavíkurbhreppi

Kynningarskýrsla



Hönnunardeild desember 2017

Efnisyfirlit

1. YFIRLIT	3
1.1. ALMENNT	3
1.2. MARKMIÐ FRAMKVÆMDAR.....	3
1.3. MATSSKYLDA.....	3
1.4. AFMÖRKUN OG ÁHRIFASVÆÐI FRAMKVÆMDAR.....	4
1.5. RANNSÓKNIR.....	4
1.6. STAÐA SKIPULAGS.....	5
1.7. VERNDARSVÆÐI.....	6
1.8. LEYFISVEITENDUR.....	8
2. STAÐHÆTTIR Á FRAMKVÆMDASVÆÐI	9
2.1. STAÐHÆTTIR.....	9
2.2. NÚVERANDI VEGUR OG BRÚ.....	9
2.3. SAMGÖNGUR, UMFERÐARÖRYGGI OG MENGUN.....	12
2.4. MANNLÍF.....	13
3. KOSTIR OG FRAMKVÆMDALÝSING	14
3.1. KOSTIR.....	14
3.2. FRAMKVÆMDALÝSING	14
3.2.1. Vegur og brú.....	14
3.2.2. Efnistaka.....	17
3.2.3. Ræsi.....	17
3.3. FRÁGANGUR.....	17
3.3.1. Núverandi Djúpvegur og brú á Hattardalsá.....	17
3.3.2. Röskuð svæði.....	17
3.4. VINNUBÚÐIR.....	18
3.5. MANNAFLAPÖRF.....	18
3.6. MANNVIRKI.....	18
3.7. FRAMKVÆMDATÍMI OG KOSTNAÐUR.....	18
3.8. REKSTUR.....	18
4. UMHVERFIS- OG FRAMKVÆMDAÞÆTTIR	19
4.1. ÞÆTTIR SEM LÍKLEGA VALDA UMHVERFISÁHRIFUM.....	19
4.1.1. Vega- og brúargerð.....	19
4.1.2. Efnistaka.....	19
4.2. UMHVERFISÞÆTTIR SEM GETA ORÐIÐ FYRIR ÁHRIFUM.....	19
5. MÖGULEG UMHVERFISÁHRIF	20
5.1. LANDNOTKUN.....	20
5.2. LANDSLAG.....	20
5.3. JARÐMYNDANIR OG VATNAFAR.....	21
5.4. GRÓÐURFAR.....	21
5.5. FUGLAR.....	25
5.6. LEIRUR OG SJÁVARFITJAR.....	26
5.7. MENNINGARMINJAR.....	29
5.8. VEÐUR OG NÁTTÚRUVÁ.....	32
6. MÓTVÆGISAÐGERÐIR	33
6.1. SAMRÁÐSAÐILAR.....	34
7. NIÐURSTAÐA	35
8. HEIMILDIR	36
9. TEIKNINGAR	37

Mynd á forsiðu: Horft í átt að fjallinu Hesti frá núverandi vegi í Hestfirði (ljósmynd: SJ, 2017)

1. YFIRLIT

1.1. ALMENNT

Vegagerðin kynnir með skýrslu þessari fyrirhugaðar framkvæmdir á **Djúpvegi, vegnúmer 61, í Hestfirði, Seyðisfirði og Álftafirði** í Súðavíkurbreppi, Norður-Ísafjarðarsýslu (sjá yfirlitsmynd).

Fyrirhuguð framkvæmd er tvíþætt:

- Endurbýgging og nýbýgging á um 7 km löngum vegkafla Djúpvegar, frá Leiti í Hestfirði að Eyri í Seyðisfirði.
- Nýbýgging á um 2,2 km löngum vegkafla á Djúpvegi um Hattardalsá í austanverðum Álftafirði með byggingu nýrrar brúar á Hattardalsá. Ný brú verður 16 m löng og tvíbreið, staðsett um 0,7 km neðan núverandi brúar. Ný brú verður tengd núverandi vegakerfi með um 0,82 km löngum vegi að austanverðu og um 1,36 km löngum vegi að vestanverðu. Framkvæmdasvæðið um Hattardalsá er því samtals um 2,2 km langt.

Fyrirhuguð framkvæmd, þ.e. vegagerð í Hestfirði og Seyðisfirði auk brúar- og vegagerðar í Hattardal, er **samtals um 9,2 km löng**. Hún mun liggja um land Eiðis í Hestfirði, Kleifa og Uppsala í Seyðisfirði, og um land Meiri- og Minni Hattardals í Álftafirði. Tæplega 12 km eru á milli fyrirhugaðra framkvæmdasvæða í Seyðisfirði og Álftafirði.

Áætluð efnispörf vegna endurbóta á veginum milli Hestfjarðar og Seyðisfjarðar er um 170 þús. m³ og er efnistaka fyrirhuguð úr hönnuðum skeringum í vegsvæði. Áætluð efnispörf vega við Hattardalsá í Álftafirði er um 60 þús. m³ og er efnistaka þar einnig að mestu fyrirhuguð úr hönnuðum vegskeringum.

Framkvæmdir þær sem hér eru kynntar verður skipt í tvö útboð:

1. Endurbýgging og nýbýgging Djúpvegar, frá Leiti í Hestfirði að Eyri í Seyðisfirði.
2. Lagning nýs vegar og bygging nýrrar brúar á Djúpvegi um Hattardalsá í Álftafirði.

Stefnt er að framkvæmdir við vegagerð í Hest- og Seyðisfirði hefjist sumarið 2018 en ekki liggur fyrir hvenær framkvæmdir í Álftafirði geta hafist.

1.2. MARKMIÐ FRAMKVÆMDAR

Tilgangur framkvæmdarinnar er að bæta samgöngur og auka umferðaröryggi vegfarenda á Djúpvegi. Markmiðið er að stuðla að greiðari samgöngum innan Súðavíkurbrepps.

Með endurbættum vegum og nýrri tvíbreiðri brú á Hattardalsá, mun umferðaröryggi aukast til mikilla muna og umferð um svæðið verða greiðari en hún er nú.

1.3. MATSSKYLDA

Framkvæmdin er ekki matsskyld samkvæmt 5. gr. laga um mat á umhverfisáhrifum nr. 106/2000 m.s.b. en kanna þarf matsskyldu hennar skv. 6. gr. laga um mat á umhverfisáhrifum, viðauka 1, lið 10.09.:

„Nýir vegir utan þéttbýlis á verndarsvæðum. Enduruppbygging vega utan þéttbýlis á verndarsvæðum.“

- Milli stöðva 9800-11200 og 11560-12240, eða á 2,1 km löngum kafla milli Hestfjarðar og Seyðisfjarðar, mun fyrirhuguð framkvæmdasvæði liggja innan svæðis nr. 313 á náttúruminjaskrá.

- Þá liggur fyrirhugað framkvæmdasvæði í jaðri birkiskógarkjarrs milli stöðva 10300-11000, eða á 0,7 km löngum kafla. Birkiskógar eru vistgerðar sem njóta verndar samkvæmt 61. gr. laga um náttúruvernd nr. 60/2013.
- Framkvæmdasvæðið í Seyðisfirði og Álftafirði mun liggja innan 100 m fjarlægðar frá fornleifum sem njóta verndar samkvæmt þjóðminjalögum.
- Í Álftafirði mun nýr vegur og brú liggja um leirur Hattardalsár milli stöðva 19940-19600, eða á um 0,34 km löngum kafla. Leirur eru vistkerfi sem njóta verndar samkvæmt 61. gr. laga um náttúruvernd nr. 60/2013.

Framkvæmdum verður hagað þannig að neikvæð áhrif þeirra verði sem minnst, mótvægisáðgerðum verður beitt og haft samráð við ýmsa aðila. Vegagerðin telur að framkvæmdin hafi ekki í för með sér umtalsverð áhrif á umhverfið vegna umfangs, eðlis eða staðsetningar.

1.4. AFMÖRKUN OG ÁHRIFASVÆÐI FRAMKVÆMDAR

Áhrifasvæði framkvæmdarinnar, þar sem áhrifin eru tengd bættum og öruggari samgöngum, er Súðavíkurreppur. Framkvæmdasvæðið sjálft, þ.e.a.s. það svæði sem fer undir vegagerð, er í Hestfirði, Seyðisfirði og í austanverðum Álftafirði.

Framkvæmdin afmarkast af uppbyggingu vegar og brúar á svæðinu. Rekstur mannvirkjanna og viðhald tekur við eftir að framkvæmd lýkur.

Veghelgunarsvæði Djúpvegar, sem er stofnvegur, telst er 60 m breitt og nær 30 m frá miðlinu vegar til beggja handa. Framkvæmdasvæði þeirrar framkvæmdar sem hér er kynnt verður misbreytt, háð aðstæðum í landslagi. Þar sem nýr og endurbyggður vegur mun liggja um brattar fjallshlíðar og hæðótt land, hefur það í för með sér hannaðar skeringar og fyllingar. Mesta breidd skeringar er um 27 m frá vegöxl, við stöð 14970, en einnig eru töluverðar skeringar við Eiðið milli stöðva 11240-11520, breiðastar um 20 m frá vegöxl. Stærsta fyllingin er í framhaldi af stærstu skeringunni, milli stöðva 11510-11880, og mun ná um 21 m frá vegöxl þar sem hún er sem breiðust. Það er vegna lagfæringa á langhalla vegarins á umræddum stað og til að víkka beygjur.

Í tengslum við brúarbyggingu í Álftafirði má gera ráð fyrir að við brúarenda nýrrar brúar muni væntanlegur verktaki e.t.v. þurfa að útbúa athafnasvæði til bráðabirgða og á einstaka stað getur þurft að fara út fyrir framkvæmdasvæðið til að geyma efni tímabundið. Verður það gert í samráði við landeigendur.

Almennt er gert ráð fyrir að takmarka stærð framkvæmdasvæðis eins og unnt er og verður það tilgreint í útboðsgögnum.

1.5. RANNSÓKNIR

Unnið er að efnisrannsóknnum á framkvæmdasvæðinu vegna fyrirhugaðrar efnistöku.

Starfsmenn Vegagerðarinnar hafa gengið veglínuna og þversniðsmælt hana auk þess sem jarðtæknirannsóknir hafa farið fram vegna grundunar nýrrar brúar.

Náttúrustofa Vestfjarða var fengin til að skrá fornleifar á fyrirhuguðu framkvæmdasvæði og liggur sú skráning fyrir í skýrslu náttúrustofunnar:

Fornleifakönnun vegna breytinga á þjóðveginum um í Djúp í Hestfirði, Seyðisfirði og Álftafirði, Margrét Hrönn Hallmundsdóttur, Náttúrustofa Vestfjarða, 2017.

Árið 2012 voru vega- og brúarframkvæmdir á Djúpvegi í botni Álftafjarðar, þ.e. um Seljalandsós og Seljalandsá. Vegna þeirra framkvæmda voru gerðar ýmsar náttúrufarsrannsóknir á svæðinu, m.a. á gróðurfari og fuglalífi. Rannsóknarsvæði þeirra rannsókna náði út fyrir Hattardalsá þar sem til stóð á þeim tíma, samhliða byggingu nýrrar brúar á Seljalandsá, að

byggja einnig nýja brú á Hattardalsá. Það varð þó aldrei neitt úr byggingu nýrrar brúar á Hattardalsá, en niðurstöður rannsókna á gróðurfari og fuglum á svæðinu liggja eigi að síður fyrir. Náttúrustofa Vestfjarða vann áður nefndar rannsóknir í Álftafirði og liggja eftirfarandi skýrslur fyrir með niðurstöðum þeirra:

Hafdís Sturlaugsdóttir, 2009: *Gróðurfari í Álftafjarðarbotni*. Unnið fyrir Vegagerðina, Náttúrustofa Vestfjarða

Böðvar Þórisson, Cristian Callo og Þorleifur Eiríksson, 2010: *Fuglar í botni Álftafjarðarbotns í Ísafjarðardjúpi*. Unnið fyrir Vegagerðina. Náttúrustofa Vestfjarða.

Margrét Hrönn Hallmundsdóttir og Lóa Antonsdóttir, 2011: *Fornleifar við Seljaland í botni Álftafjarðar í Ísafjarðardjúpi*. Unnið fyrir Vegagerðina. Náttúrustofa Vestfjarða.

Vegna breyttrar legu nýrra brúar á Hattardalsá var ráðgjafastofan RORUM, sem stendur fyrir Rannsóknir og Ráðgjöf í Umhverfismálum, fengin til að taka saman greinargerð um fjörur við Hattardalsós í Álftafirði. Eftirfarandi greiningerð liggur fyrir með niðurstöðum ráðgjafastofunnar:

Þorleifur Eiríksson og Guðmundur Víðir Helgason, 2017: *Setfjörur við Hattardalsós í Álftafirði*. Unnið fyrir Vegagerðina. Rorum.

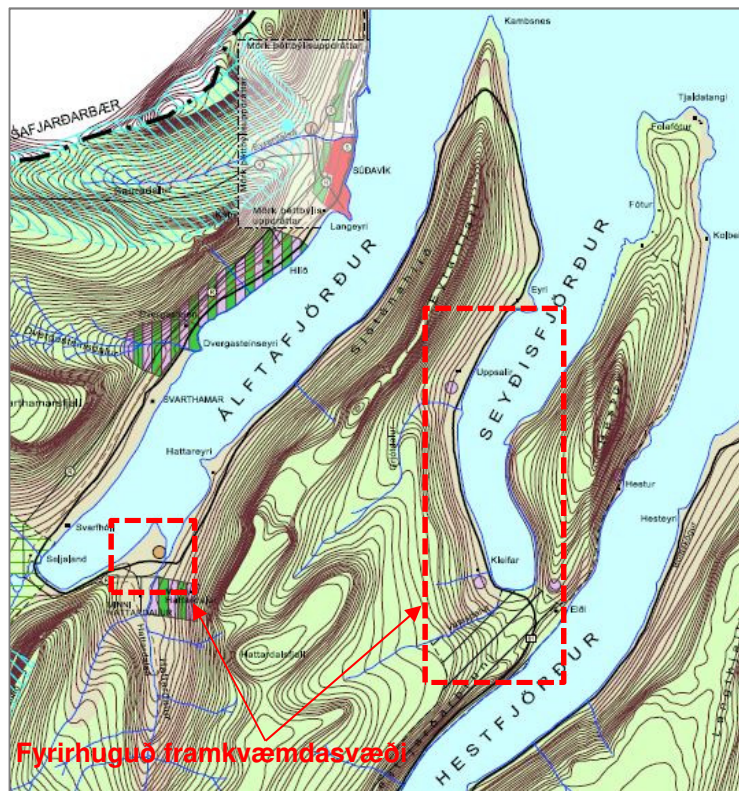
Vistgerðarvefsjá Náttúrufræðistofnunar Íslands var nýtt til að kanna verndarviðmið þeirra gróðurlenda sem eru á fyrirhuguðu framkvæmdasvæði í Hestfirði og Seyðisfirði, auk þess sem kortavefsjá Landbúnaðarháskóla Íslands (Nytjaland) var einnig skoðuð.

Ekki er talin þörf á öðrum rannsóknum vegna fyrirhugaðrar vega- og brúargerðar.

1.6. STAÐA SKIPULAGS

Í gildi er Aðalskipulag Súðavíkurbrepps 1999-2018. Í greinargerð þess kemur fram að Djúpvegur er mikilvægasti hlekkur umferðakerfisins í hreppnum, þ.e. sú lífæð sem tengir Súðavík við dreifbýlið og hreppinn innbyrðis. Þá tengist Súðavíkurbreppur aðliggjandi sveitarfélögum með Djúpvegi, og í raun landinu öllu. Einnig kemur fram að eitt meginmarkmið skipulagsins varðandi umferðakerfi hreppsins er að: „efla, styrkja og stytta vegakerfið við innanvert Ísafjarðardjúp“

Hvergi er minnst á fyrirhugaðar framkvæmdir á Djúpvegi, milli Hestfjarðar og Seyðisfjarðar, eða um Hattardalsá í Álftafirði.



Mynd 1. Sveitarfélagsuppdráttur Aðalskipulag Súðavíkurbrepps 1999-2018 (Teiknistofa Arkitekta, 2002).

Á fyrirhuguðu framkvæmdasvæði Djúpvegur, milli Hestfjarðar og Seyðisfjarðar, víkur veglínan á þremur stöðum út fyrir núverandi veg. Um minniháttar tilfærslu er að ræða og er framkvæmdin því í samræmi við aðalskipulag sveitarfélagsins.

Aftur á móti eru breytingar á legu vegarins um Hattardalsá í austanverðum Álftafirði það miklar að þær fela í sér breytingu á núverandi aðalskipulagi Súðavíkurhrepps í samræmi við skipulagslög nr. 123/2010. Það mun þó trúlega ekki koma til þar sem sveitarfélagið og ráðgjafafyrirtækið Verkís vinna nú að endurskoðun á Aðalskipulagi Súðavíkurhrepps 1999-2018 og mun nýtt skipulag, að öllu óbreyttu, verða staðfest árið 2018.

Í nýju aðalskipulagi hreppsins verður lega nýs vegar og brúar á Hattardalsá, sýnd eins og hún verður að framkvæmdum loknum. Þar sem útböð á framkvæmdum um Hattardalsá er ekki fyrirhugað á næsta ári, mun breytt lega nýrrar brúar verða í samræmi við það skipulag sveitarfélagsins sem verða mun í gildi þegar að því kemur.

1.7. VERNDARSVÆÐI

Svæði á náttúruminjaskrá. Núverandi vegur um Eiðið, milli Hestfjarðar og Seyðisfjarðar, liggur á 2,1 km innan svæðis nr. 313 á náttúruminjaskrá. Nýr og endurbyggður vegur mun liggja á sömu slóðum innan verndarsvæðisins en hliðrast lítilliga til á tveimur stöðum vegna öryggissjónarmiða. Annars vegar milli stöðva 9780 – 11200, frá upphafi framkvæmdarkafla í Hestfirði og upp á Eiðið, hins vegar milli stöðva 11560-12240, þar sem veglínan liggur í ásnum milli Fjarðarhorns og Kleifa í Seyðisfirði, sjá meðfylgjandi teikningar.

Á heimasíðu Umhverfisstofnunar; www.ust.is, eru upplýsingar um svæði á náttúruminjaskrá. Þar er umræddu svæði nr. 313 lýst á eftirfarandi hátt:

„Labadalsfjall, Botn í Dýrafirði og Hestfjarðarbrúnir við Hestfjörð, Mýrahreppi, Pingeyrarhreppi, Súðavíkurhreppi, V- og N-Ísafjarðarsýslu. (1) Mörk að sunnan frá Bæjará fylgja hreppamörkum um fjallið Sjónfríð, þaðan liggja austurmörk eftir hreppamörkum í botn Hestfjarðar, þá eftir ströndinni í Vatnsdalsá í botni Seyðisfjarðar. Í Hestfirði fylgja mörk 300 m hæðarlínu að Lambagilsá, þaðan í Lambadalsskarð eftir Labadalsá í Labadalsodda. (2) Stórbrótið land, jökulhvilftir og árgljúfur. Fjölskrúðugur gróður, kjarr- og skóglendi. Söguminjar í Dýrafirði.“

Verndarsvæði samkvæmt 61. gr. laga um náttúruvernd nr. 60/2016. Í Hestfirði mun fyrirhugað framkvæmdasvæði liggja í jaðri birkikjarrs á um 0,7 km löngum vegkafla, milli stöðva 10300-11000, og raska því á um 1,9 ha stóru svæði. Birkiskógur er vistkerfi sem nýtur verndar samkvæmt 61. laga um náttúruvernd nr. 60/2016.

Í Álftafirði mun fyrirhugað framkvæmdasvæði liggja um leirur á um 0,34 km löngum kafla, milli stöðva 19600-19940, og raska þeim á um 0,9 ha stóru svæði. Leirur og sjávarfitjar eru vistkerfi sem njóta verndar samkvæmt 61. laga um náttúruvernd nr. 60/2016.

Áhrif framkvæmdarinnar á verndarsvæði

Í Hestfirði og Seyðisfirði hefur svæðinu þegar verið raskað með mannvirkjagerð, svo sem framræslu, túnrækt, slóða- og vegagerð. Um Eiðið hefur landslagið á mögulegu framkvæmdasvæði þau áhrif að fáir möguleikar eru á að leggja Djúpveg utan svæðis á náttúruminjaskrá. Fyrirhuguð framkvæmd mun liggja í jaðri svæðisins og að mestu í núverandi vegstæði. Þar sem um er að ræða jaðaráhrif telur Vegagerðin að áhrif framkvæmdarinnar á svæði nr. 313 á náttúruminjaskrá verði óveruleg.

Það sama gildir um birkikjarrið í Hestfirði. Nýr og endurbyggður vegur mun liggja í jaðri kjarrsins, á svæði þar sem gróðurþekjan er víða rofin. Því er ekki um hindrunaráhrif að ræða og telur Vegagerðin að áhrif framkvæmdarinnar á vistkerfi sem nýtur verndar samkvæmt 61. laga um náttúruvernd nr. 60/2016, verði óveruleg.

Í Álftafirði hefur fyrirhuguðu framkvæmdasvæði þegar verið raskað með mannvirkjagerð, svo sem framræslu, túnræktun og vegslóðum. Fyrirhuguð framkvæmd mun þó raska leirum þar sem nýtt brúarstæði mun liggja um 0,7 km neðan núverandi brúarstæðis. Svæðið sem raskast beint og óafturkræft eru leirur í ósi Hattardalsár.

Sjávarfitjar Hattardalsár eru nokkuð ofan við fyrirhugað framkvæmdasvæði. Full vatnsskipti verða tryggð um nýja brú og því er gert ráð fyrir að áhrif fyrirhugaðra framkvæmda á sjávarfitjar verði óveruleg. Samkvæmt greinagerð Rorum (2017) mun fyrirhuguð framkvæmd hafa lítil áhrif á leirur og sjávarfitjar við Hattardalsá, sjá nánar í kafla 5.6.



Mynd 2. Horft í vestur yfir ós Hattardalsár í Álftafirði og yfir það svæði sem ný veglína mun liggja um (ljósmynd: SJ, ágúst 2017).

1.8. LEYFISVEITENDUR

Við undirbúning og framkvæmd verður farið að lögum og reglum sem eru í gildi. Helstu lög í þessu sambandi eru lög um náttúruvernd nr. 60/2013 og lög um menningarminjar nr. 80/2012. Verndarmarkmið fyrir vistgerðir, vistkerfi, tegundir, jarðminjar, vatnasvæði og landslag sem fjallað er um í 2. og 3. gr. náttúruverndarlaga verða höfð að leiðarljósi.

Fyrirhuguð framkvæmd á Djúpvegi, frá Leiti í Hestfirði að Eyri í Seyðisfirði, og um Hattardalsá í Álftafirði, og efnistaka henni samfara, eru háð eftirfarandi leyfum sem aflað verður áður en framkvæmdir hefjast:

1. Öll efnistaka er háð lögum nr. 57/1998 um rannsóknir og nýtingu á auðlindum í jörð. Þar kemur fram í 8. gr. að öll efnistaka á landi, úr botni vatnsfalla og stöðuvatna og úr sjávarbotni innan netalaga er háð framkvæmdaleyfi hlutaðeigandi sveitarstjórnar, sbr. skipulagslög, nr. 123/2010.
2. Fyrirhuguð framkvæmd í Hestfirði og Seyðisfirði er í samræmi við Aðalskipulag Súðavíkurbreytt 1999 - 2018. Breyta þarf aðalskipulagi sveitarfélagsins áður en framkvæmd við nýja brú á Hattardalsá fer fram, nema nýtt og staðfest Aðalskipulag Súðavíkurbreytt 2018-2030 liggja þá fyrir, sjá kafla 1.6.
3. Framkvæmdin er háð starfsleyfi sem heilbrigðiseftirlit Vestfjarða veitir vegna vinnubúða og starfssemi sem fylgir efnistöku. Í gildi er reglugerð nr. 785/1999 um starfsleyfi fyrir atvinnurekstur sem getur haft í för með sér mengun, eins og vinnslu jarðefna, vinnubúðir, farandsalerni og -eldhús, aðstöðu fyrir olíuskipti o.fl.
4. Um tímabundna mannvirkjagerð eins og vinnubúðir gilda ýmsar reglugerðir um aðbúnað, hollustuhætti og öryggisráðstafanir á byggingarvinnustað.
5. Samkvæmt lögum um landgræðslu nr. 17/1965, 17. gr. þarf sá sem veldur landspjöllum, með mannvirkjagerð eða á annan hátt, að bæta þau. Í 18. gr. kemur m.a. fram að Landgræðslan eigi að segja fyrir um hvernig þau skuli bæta.
6. Samkvæmt vatnalögum nr. 15/1923 eins og þeim var breytt með lögum nr. 132/2011 þarf leyfi Orkustofnunar vegna framkvæmda sem tengjast vatni og vatnafari. Undanþegnar eru allar framkvæmdir sem skylt er að tilkynna til Fiskistofu samkvæmt lögum um lax- og silungsveiði en Fiskistofa sér um miðlun upplýsinga til Orkustofnunar.
7. Í samræmi við lög um menningarminjar nr. 80/2012 þarf að sækja um leyfi til Minjastofnunar Íslands þar sem hætta er á að fornleifar geti raskast. Það hefur þegar verið gert.
8. Ekki má breyta farvegi eða gera fyrirhleðslur nema með samþykki Landgræðslu ríkisins skv. lögum um varnir gegn landbroti nr. 91/2002.
9. Samkvæmt skógræktarlögum nr. 3/1955 (II. kafla, 6. gr.) um meðferð skóga og kjarrs má ekkert svæði rjóðurfella nema með samþykki skógræktarstjóra og þá því aðeins að grætt verði upp að nýju jafnstórt svæði.
10. Samkvæmt náttúruverndarlögum nr. 60/2013 gr. 61 skal leyfisveitandi leita umsagnar Umhverfisstofnunar og viðkomandi náttúruverndarnefndar áður en veitt er leyfi til framkvæmda sem hafa í för með sér röskun jarðminja og vistkerfa sem njóta sérstakrar verndar nema fyrir liggja staðfest aðalskipulag og samþykkt deiliskipulag. Ef um er að ræða röskun birkiskóga skal einnig leita umsagnar Skógræktar ríkisins.

2. STAÐHÆTTIR Á FRAMKVÆMDASVÆÐI

2.1. STAÐHÆTTIR

Súðavíkurhreppur varð til í þeirri mynd sem hann er nú um áramótin 1994/95 við sameiningu Reykjafrjarðarhrepps, Ögurhrepps og fyrrum Súðavíkurhrepps. Súðavíkurhreppur er einn stærsti hreppur landsins og er landsvæði hans um 776 km² að stærð. Mannfjöldi í hreppnum var skráður 186 manns þann 1. janúar 2017. Þar af voru 150 manns skráðir á Súðavík, eina þéttbýliskjarna hreppsins (www.hagstofa.is).

Fyrirhugað framkvæmdasvæði mun liggja um þrjá firði Súðavíkurhrepps í sunnanverðu Ísafjarðardjúpi, þ.e. Hestfjörð, Seyðisfjörð og Álftafjörð, sjá mynd 1 bls. 5.

Hestfjörður er um 15 km langur og mjór fjörður með litlu undirlendi og bröttum fjallshlíðum í sjó fram. Djúpvegur liggur beggja vegna fjarðarins, neðst í hlíðum hans. Við mynni fjarðarins er næststærsta eyja Ísafjarðardjúps, Vigur. Engin föst búseta er lengur í firðinum en frístundahús eru á Eiði og undir Hesti í firðinum vestanverðum.

Næsti fjörður norðvestan Hestfjarðar er **Seyðisfjörður** en svipmikið fjall, Hestur, skilur firðina að. Þegar ekið er eftir Djúpvegi, frá Hestfirði yfir í Seyðisfjörð, er farið um háls þann er nefnist Eiðið. Engin föst búseta er í Seyðisfirði en frístundahús eru við Fjarðarhorn, Kleifa og Uppsali, auk þess sem kirkja er á Eyri í vestanverðum firðinum.

Álftafjörður er næsti fjörður vestan við Seyðisfjörð en firðirnir afmarkast af Kambsnesi. Álftafjörður er næstysti fjörðurinn sem gengur suður úr Ísafjarðardjúpi og við hann stendur þorpið Súðavík. Inn úr botni fjarðarins ganga tveir stuttir dalir, Hattardalur og Seljalandsdalur. Hattardalsá fellur fram Hattardal. Í Hattardal er föst búseta í landi Minni Hattardals, en austan Hattardalsár, á jörðum Meiri Hattardals I og II, standa frístundahús, auk eins frístundahúss í landi Minni Hattardals.

2.2. NÚVERANDI VEGUR OG BRÚ

Umræddur Djúpvegur er skilgreindur sem hluti af þjóðvegakerfi Evrópu, líkt og Hringvegurinn og nokkrir aðrir vegir hér á landi. Djúpvegur er í heild rúmlega 266 km langur og liggur út frá Vestfjarðavegi í Króksfirði, yfir Þröskulda og í Steingrímsfjörð. Þaðan liggur hann til norðurs yfir Steingrímsfjarðarheiði yfir í Ísafjarðardjúp þar sem hann liggur um Ísafjörð, Mjóafjörð, Skötufjörð, **Hestfjörð**, **Seyðisfjörð**, **Álftafjörð**, Skutulsfjörð, Hnífsdal og Bolungarvík þar sem hann endar við Búðarkant á hafnarsvæði Bolungarvíkur.

Núverandi Djúpvegur, sem hér er fjallað um hefst í miðjum Hestfirði þar sem hann liggur með sjónum að vestanverðu og þaðan til norðurs yfir í botn Seyðisfjarðar. Milli Hestfjarðar og Seyðisfjarðar er háls nokkur sem nefndur er Eiðið. Frá botni Seyðisfjarðar og um 2 km til norðurs eftir vestanverðum firðinum er vegurinn fast við sjóinn, en við Uppsali fer hann að færast ofar í landið og við fyrirhugaðan útboðsenda, skammt sunnan Eyrar, er hann í um 0,2 km frá sjó.

Núverandi vegur var byggður um og upp úr 1970 og er breidd öryggissvæðis hvergi skilgreint.



Mynd 3. Útskot til mætingar á Djúpvegi í Seyðisfirði (ljósmynd, SJ, ágúst 2017).

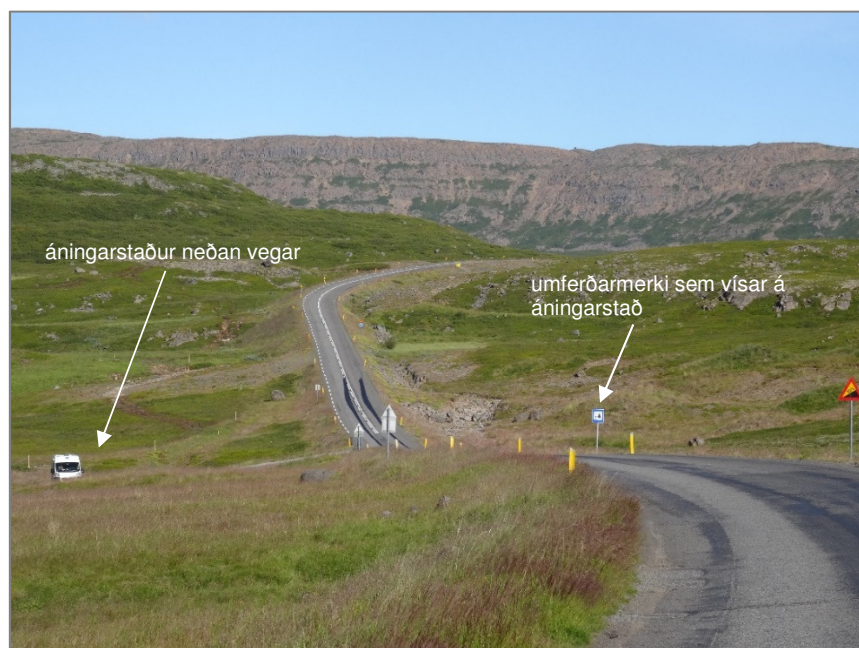
Vegkaflinn sem nú stendur til að endurbyggjar er 7 km langur og flokkast sem stofnvegur í vegtegund C₈ sem er 8 m breiður vegur. Samkvæmt veggagnabanka Vegagerðarinnar er núverandi vegur þó víðast um 4-5 m breiður og lagður einbreiðu slitlagi. Í Seyðisfirði er vegurinn það mjór að á 9 stöðum eru merkt útskot til mætinga í vegköntum hans.

Þar sem vegurinn liggur um Eiðið er hann sérlega varasamur vegna varhugaverðrar hæðar- og planlegu. Langhalli vegarins á þessum stað er 10%, sem er mesti halli vegar á leiðinni milli Ísafjarðar og Reykjavíkur. Brattasta brekka á Gemlufallsheiði er með 8,5% halla og Fossabrekka á Steingrímsfjarðarheiði er með 9% halla. Beggja vegna Eiðisins eru viðvörðunarkerki um hættulegar beygjur framundan auk leiðbeinandi merkja um ráðlagðan ökuhraða þar sem vegsýn er víða skert.

Á myndum 4 og 5 má sjá núverandi veg beggja vegna Eiðisins.



Mynd 4. Horft upp á Eiðið nærri fyrirhuguðum útboðsenda í Hestfirði. Fjallið Hestur blasir við fyrir miðri mynd (ljósmynd: SJ, ágúst 2017).



Mynd 5. Horft upp á Eiðið frá botni Seyðisfjarðar. Merktur áningarstaður er neðan vegar (ljósmynd: SJ, ágúst 2017).

Í botni Seyðisfjarðar er merktur áningarstaður og liggur tenging að honum í lágpunkti núverandi vegar, fast við rætur brattasta vegkafla Djúpvegar. Frá áningarstaðnum er útsýni fjölbreytilegt og fagurt, bæði út og yfir fjörðinn, auk þess sem hægt að komast í fjöru. Ofan áningarstaðarins, eru fossar sem eykur enn frekar á fjölbreytileika staðarins. Áningarstaðurinn er vel nýttur af ferðafólki, en er vart meira en malarstæði. Á honum hefur verið komið fyrir borði með bekkjum.

Út frá áningarstaðnum liggur vegslóði að frístundahúsi við Fjarðarhorn.

Ekki eru girðingar meðfram veginum nema í landi Kleifa þar sem girt er meðfram landinu, ofan vegar.

Vandamál hefur verið með vatn ofan núverandi vegar og er greinileg bleyta í vegrásum ofan vegar. Samkvæmt landeiganda á svæðinu er ekki óalgengt að vatn rjúfi veginn þegar gerir asahláku á vetrum. Rennur vatn t.d. yfir veginn við Nóná auk þess sem að í vatnavöxtum fellur vatn í veigrásum ofan vegar frá Eyri og í átt að Uppsölum. Það sama gildir þegar ræsi í Grjótdalsá hefur ekki undan, þá fellur vatn úr Grjótdalsá í átt til Uppsala.



Mynd 6. Áningarstaður í botni Seyðisfjarðar. Á myndinni má sjá ferðamenn nýta sér aðstöðuna (ljósmynd: SJ, ágúst 2017).

Núverandi brú á Hattardalsá er einbreið, 14 m löng steipt bitabré, byggð árið 1956. Akbrautarbreidd er 3,02 m. Brúin er illa farin og þarfnast nauðsynlega endurnýjunar.

Til stóð að byggja nýja brú á Hattardalsá árið 2012, samhliða endurbyggingu vegar og nýrrar brúar á Seljalandsós um Álftafjarðarbotn. Þar sem ekki tókst að fjármagna nýja brú á Hattardalsá á þeim tíma varð ekkert úr þeirri framkvæmd.

Fyrirhuguð framkvæmd í Hattardal tekur til samtals 2,15 km vegkafla núverandi Djúpvegar, beggja vegna núverandi brúar á Hattardalsá. Plan- og hæðarlega Djúpvegur á þessum vegkafla er varhugaverð vegna krappa beygja. Þá liggur heimreið að Minni Hattardal út frá núverandi Djúpvegi í beygju.



Mynd 7. Núverandi brú á Hattardalsá (ljósmynd: Vegagerðin).



Mynd 8. Horft í norðaustur yfir núverandi brú á Hattardalsá (ljósmynd: SJ, ágúst 2017).

Álftafirði verði alla jafna ekki fyrir ónæði frá umferð þar sem öll húsin eru í góðri fjarlægð frá vegi.

Það er einna helst við Fjarðarhorn í Seyðisfirði sem getur orðið vart við truflun frá umferð.

Áhrif á samgöngur, og umferðaröryggi

Umferð um Djúpveg, milli Eiðis og Eyri í Hest- og Seyðisfirði, mun raskast meðan á framkvæmdum stendur.

Umferð um Djúpveg í Hattardal mun einnig raskast, en minna og tímabundið, meðan nýr vegur verður tengdur við núverandi vegakerfi.

Jákvæð umhverfisáhrif að loknum framkvæmdum eru töluverð. Þau felast í bættum samgöngum og meira umferðaröryggi þegar nýr og endurbættur vegur í Hest- og Seyðisfirði verður komin í stað núverandi vegar og ný 16 m löng tvíbreið brú verður komin á Hattardalsá, með nýjum og öruggari vegi beggja vegna brúar, í stað núverandi vegar og einbreiðrar brúar.

Áhrif á mengun

Á framkvæmdatíma eykst hljóð- og loftmengun á svæðinu vegna umferðar vinnuvéla.

Að framkvæmdum loknum minnkar hljóð- og loftmengun miðað við núverandi ástand vegna betri og breiðari vegar og tvíbreiðrar brúar á Hattardalsá.

Hætta á mengunarslysum næst framkvæmdasvæðinu eykst á framkvæmdatíma en að loknum framkvæmdum verður hættan minni en í dag vegna öruggari vegar og brúar.

2.4. MANNLÍF

Mannlíf á fyrirhuguðu framkvæmdasvæði einkennist af umferð ferðafólks, gesta frístundahúsa og íbúa svæðisins.

Frístundahús eru í vestanverðum Hestfirði í landi Eiðis, við Fjarðarhorn í botni Seyðisfjarðar, á Uppsalaeyri, og í hlíðinni ofan vegar í landi Uppsala í vestanverðum Seyðisfirði. Þá eru frístundahús beggja vegna Hattardalsár í Álftafirði, þ.e. í landi Meiri-Hattardals I og II, og eitt frístundahús í landi Minni Hattardals. Í Minni Hattardal er stundaður hefðbundinn búskapur með sauðfjár- og nautgriparækt. Engin ferðapjónusta er á fyrirhuguðu framkvæmdasvæði en á Súðavík, sem er í norðanverðum Álftafirði, er ferðapjónusta auk grunnþjónustu.

Áhrif á mannlíf

Á framkvæmdatíma mun umferð um svæðið raskast eitthvað vegna umferðar þungra vinnuvéla. Vegfarendur, gestir frístundahúsa og íbúar við Djúpveg í Hestfirði, Seyðisfirði og Álftafirði munu verða varir við framkvæmdina vegna hávaða, ryks og truflunar á umferð.

Að loknum framkvæmdum munu koma fram jákvæð áhrif á mannlíf vegna öruggari og betri vegar. Búast má við aukinni umferð ferðamanna um svæðið með bættum vegasamgöngum.

Þá er gert ráð fyrir að framkvæmdin skapi nokkur störf á svæðinu meðan á framkvæmdum stendur.

3. KOSTIR OG FRAMKVÆMDALÝSING

3.1. KOSTIR

Nokkrir valkostir hafa verið skoðaðir varðandi tillögur að nýju brúarstæði á Hattardalsá. Einn valkostur var kynntur á stað sem er um miðja vegin milli núverandi brúar og þeirrar brúarlegu sem hér er kynnt. Landeigendum hugnaðist hún ekki þar sem hún fól í sér þverun ræktarlanda. Sú veglína sem hér er kynnt er vegtæknilega góð og skerðir ræktarland einungis minniháttar.

3.2. FRAMKVÆMDALÝSING

3.2.1. Vegur og brú

Nýr og endurbyggður Djúpvegur í Hestfirði og Seyðisfirði verður 7 km langur, og miðast upphaf framkvæmdakaflans við stöð stöð 9700 í Hestfirði. Hann mun fylgja núverandi vegi í fyrstu en við Nóná, milli stöðva 10300-11000, mun veglína færast lítillaga upp fyrir núverandi veg vegna lagfæringa á planlegu. Yfir Eiðið liggur vegurinn í núverandi vegstæði en til að draga úr hæð og halla hans er nokkuð stór skering vestan í Eiðinu, og stór fylling í framhaldi af henni, þar sem vegurinn liggur niður í Seyðisfjörð. Í botni Seyðisfjarðar, milli stöðva 11700-12200, færast veglína ofar í landið vegna lagfæringar á planlegu vegarins í vestanverðum fjarðarbotninum. Því eru töluverðar fyllingar og skeringar á því svæði.

Frá botni Seyðisfjarðar, eða frá stöð 12200, og til norðurs eftir vestanverðum firðinum er um endurbyggingu á núverandi vegi að ræða. Þar sem endurbyggður vegur er hærri og breiðari en núverandi vegur eru skeringar og fyllingar víða meðfram honum, háð landslagi.

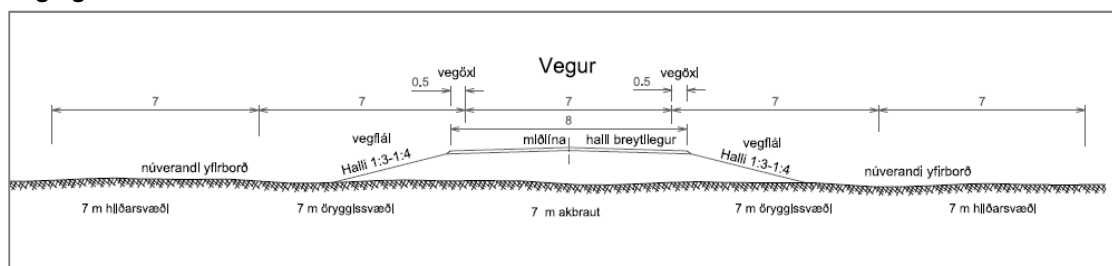
Við stöð 14000 viku veglína niður fyrir núverandi veg og liggur á nýju vegsvæði meðfram sjónum að stöð 15200 við Grjótdalsá. Frá Grjótdalsá og að útboðsenda við stöð 16700 er um endurbyggingu á núverandi vegi að ræða.

Ekki er um neina vegstyttingu Djúpvegar að ræða frá því sem nú er.

Vegurinn verður hannaður skv. staðli fyrir vegtegund C8, þ.e. með 7,0 m breiðri akbraut og 0,5 m breiðum öxlum. Klæðing verður 7,8 m breið.

Á myndinni hér að neðan er sýnd breidd öryggissvæðis samkvæmt staðli.

Vegtegund C8:



Mynd 11. Tengsl veghæðar, breiddar vegfláa og breiddar öryggissvæðis á 8 m vegi.

Mesti halli endurbyggðs Djúpvegar verður 7,5% beggja vegna Eiðisins. Minnsti planbogi verður $R=325$ við stöð 11150, minnsti hábogi $R=2500$ við stöð 11300. Gert er ráð fyrir að fyllingar og skeringafláar verði 1:3, hönnunarhraði verði ≥ 80 km/klst og hönnunaröxulþungi 11,5 tonn.

Í botni Seyðisfjarðar er gert ráð fyrir að endurbyggja og leggja bundið slitlag á núverandi áningarstað þar sem fallett útsýni er út fjörðinn og æskilegt að ferðalangar eigi þess kost að njóta útsýnisins áfram.

Í tengslum við framkvæmdina verða sex nýjar vegtengingar byggðar, samtals um 0,5 km langar. Þær eru:

1. Við stöð 11000 í Hestfirði liggur 120 m löng tenging til hægri að frístundahúsi undir Hesti.
2. Við stöð 11300 uppi á Eiðinu liggur 80 m löng tenging til hægri að frístundahúsi.
3. Við stöð 11975 liggur 130 m löng tening að áningarstað í botni Seyðisfjarðar, þaðan sem vegslóði liggur áfram til austurs að frístundahúsi við Fjarðarhorn.
4. Við stöð 12670 liggur 100 m löng tenging til vinstri að Kleifum.
5. Við stöð 15420 liggur 50 m löng tenging til hægri frístundahúsi á Uppsalaeyri.
6. Við stöð 15840 liggur tenging til vinstri að frístundahúsi í landi Uppsala.

Auk ofangreindra tenginga verða aðrar tengingar, s.s. inn á slóða og tún, áfram tryggðar þar sem við á.

Þar sem flái vegarins liggur nærri sjó er gert ráð fyrir rofvörn til varnar ágangi sjávar. Um er að ræða samtals 1,85 km langa rofvörn meðfram veginum í Hestfirði og Seyðisfirði, eða milli stöðva; 9700-9860, 12250-12400, 12480-12540, 12640-12920, 13200-14000 og 14300-14700.

Nýr vegur í Álftafirði verður um 2,2 km langur og miðast upphaf hans við stöð 18900 á núverandi Djúpvegi, norðan Hattardalsár. Fyrstu 300 m fylgir ný veglína núverandi vegi og á þeim kafla er um endurbyggingu á núverandi vegi að ræða. Við stöð 19200 sveigir veglínán til vesturs í nokkuð mjúkum boga (550 m) niður fyrir veginn að ósi Hattardalsár. Á þessum kafla mun vegurinn liggja á fyllingu en skering verður ofan vegar milli stöðva 19210-19420 vegna breytinga á planlegu. Yfir ósinn mun vegurinn verða lagður á fyllingu nema milli stöðva 19720-19736, þar sem ný brú verður staðsett. Vestan Hattardalsár mun vegurinn liggja nærri sjó, ýmist á fyllingu eða skeringum, uns hann kemur inn á núverandi veg í stöð 20900 og fylgir honum að fyrirhuguðum framkvæmdarenda í stöð 21100. Milli stöðva 20900-21100 er um endurbyggingu á núverandi vegi að ræða. Þar sem endurbyggður vegur er hærri og breiðari en núverandi vegur eru skeringar og fyllingar meðfram honum, háð landslagi. Nokkuð stór og samfelld skering, beggja vegna vegar, verður milli stöðva 20460-20980 vegna lagfæringa á hæðarlega.

Með nýjum vegi og brú um Hattardalsá mun núverandi Djúpvegur styttest um 320 m frá því sem nú er.

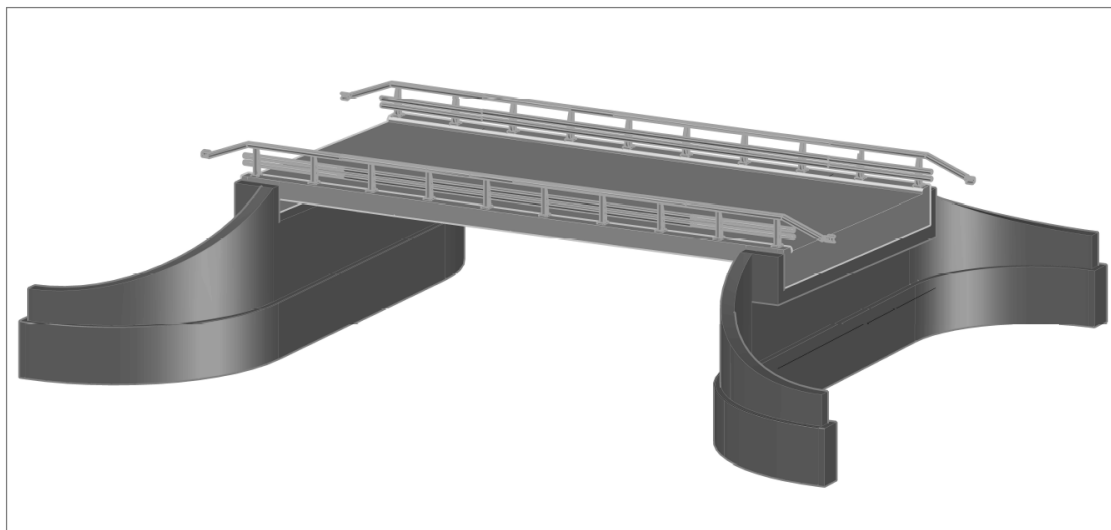
Þar sem flái nýs vegar mun liggja nærri sjó er gert ráð fyrir rofvörn til varnar ágangi sjávar. Um er að ræða samtals 0,76 km langa rofvörn meðfram veginum beggja vegna nýrrar brúar á Hattardalsá í Álftafirði, eða milli stöðva 19580-19960 og 20900-12280.

Vegurinn verður hannaður skv. staðli fyrir vegtegund C8, þ.e. með 7,0 m breiðri akbraut og 0,5 m breiðum öxlum. Klæðing verður 7,8 m breið. Breidd öryggissvæðis verður samkvæmt staðli og má sjá á mynd 11.

Mesti halli endurbyggðs Djúpvegar um Hattardalsá verður 4,8% við stöð 19500 þar sem hann liggur niður að ósi Hattardalsár að austanverðu. Minnsti planbogi verður $R=500$ við stöð 20950, eða nærri þeim stað sem ný veglína kemur inn á núverandi Djúpveg vestan Hattardalsár. Minnsti hábogi verður $R=5000$. Gert er ráð fyrir að fyllingar og skeringafláar verði 1:3, hönnunarhraði verði ≥ 90 km/klst og hönnunaröxulþungi 11,5 tonn.

Ný brú á Hattardalsá í Álftafirði verður staðsett um 700 m neðan við núverandi brú. Brúin verður 16 m löng, steipt og eftirspennt plötubrú í einu hafi með 9,0 m breiðri akbraut og 0,5 m breiðum bríkum. Heildarlengd brúarinnar er 18,6 m og heildarbreidd hennar 10 m. Virkt vatnsop er um 14 m en ný brú er höfð lengri þar sem sjávarfalla gætir innan hennar. Akbraut brúarinnar er með 550 m láréttum boga og 4% þverhalla.

Brúnni verður haldið uppi af 2 steiptum stöplum með bogadregnum vængjum, grunduðum á steiptum staurum, sjá mynd 12.



Mynd 12. Prívíddarmynd af nýrri brú (teikning: Helgi S. Ólafsson, 2017).

Hæð stöþuls austan ár verður 3,35 m í stöð 19720 og vestan ár 3,36 í stöð 19736. Vegrið er á brúnni sem ná mun um 24 m út frá henni beggja vegna, sjá meðfylgjandi teikningu.

Efnispörf

Áætluð efnispörf í vegagerð milli Leitis og Eyrar í Hestfirði og Seyðisfirði er um 170.000 m³, sem verður einngöngu tekið úr hönnuðum skeringum. Til að láta það ganga upp verða skeringar á stöðvarbilinu 13220 til 13440 víkkaðar út að jafnaði um 4 m. Allt efni í fyllingar burðarlög og klæðingu á að fást úr skeringum.

Tafla 2. Áætluð efnispörf vegna vegagerðar milli Leitis og Eyrar.

	Magn í m ³
Klæðing	1.700
Efra burðarlag	12.800
Neðra burðarlag	34.250
Fyllingar og fláafleygar	105.000
Tengingar	6.250
Rofvörn	10.000
Samtals	170.000

Áætluð efnispörf í vegtengingar nýrrar brúar á Hattardalsá í Álftafirði um 60.000 m³, sem að áætlað er að taka sem mest úr hönnuðum skeringum.

Tafla 2. Áætluð efnispörf vegna vegagerðar vegna brúar á Hattardalsá.

	Magn í m ³
Klæðing	500
Efra burðarlag	4.000
Neðra burðarlag	10.000
Fyllingar og fláafleygar	43.000
Rofvörn	2.500
Samtals	60.000

3.2.2. Efnistaka

Enginn efnistaka verður önnur en úr vegsvæðinu.

Almennt

Öllum lífrænum jarðvegi sem finnst á yfirborði skeringa verður ýtt í haug áður en efnistaka hefst og hann geymdur til að nota við frágang þegar efnistöku lýkur. Við frágang verður flutt til efni í jöðrum skeringa til að aðlaga þær sem best að landi.

Efnistaka mun fara fram í samráði við eftirlitsmann Vegagerðarinnar, landeigendur og fulltrúa Umhverfisstofnunar (kafla 3.3.2.).

3.2.3. Ræsi

Ræsi verða staðsett þar sem búast má við rennandi vatni, bæði þar sem er sírennandi vatn og þar sem myndast geta vatnsfarvegir í leysingum að vorinu og þegar úrkoma er mikil. Ræsum verður ennfremur komið fyrir þar sem hætta er á að vatn geti safnast fyrir við veginn.

Gert er ráð fyrir tæplega 30 ræsum í endurbyggðan veg í Hestfirði og Seyðisfirði og um 4 ræsum í nýjan veg við Hattardalsá.

3.3. FRÁGANGUR

3.3.1. Núverandi Djúpvegur og brú á Hattardalsá

Skeringar og námur verða mótaðar í samræmi við landslag og umhverfi en einnig til að hamla gegn vindrofi. Á grónum svæðum verður reynt að græða upp öll sár og allt jarðrask. Við frágang verður þess gætt að yfirborð skeringa falli sem best að aðliggjandi landi.

Öllum jarðvegi á skeringarsvæðum verður haldið til haga og jafnað yfir skeringar og annað rask í verklok þar sem því verður við komið. Reynt verður að græða upp öll sár og allt jarðrask.

Vegtengingar verða aðlagðar að nýjum vegi.

Núverandi Djúpvegur í Hest- og Seyðisfirði sem ekki nýtist verður jafnaður út og svæðið aðlagð landinu í kring. Aðallega er um að ræða þrjá vegkafla, þ.e. við Nóná, milli stöðva 10300-11000, í botni Seyðisfjarðar, milli stöðva 11700-12200 og milli stöðva 14000-15200 í vestanverðum Seyðisfirði. Samtals um 2,4 km.

Núverandi brú á Hattardalsá mun standa áfram og verður afhent landeigendum til afnota þegar nýr vegur um Hattardalsá verður kominn í notkun.

Núverandi vegkafla Djúpvegjar í Álfafirði, milli stöðva 12000-13600 verður afhendur landeigendum til ráðstöfunar. Núverandi Djúpvegur frá heimreið að Minni-Hattardal og að fyrirhuguðum útboðsenda í Álfafirði verður hluti heimreiðar að býlinu og breytist í héraðsveg.

3.3.2. Röskuð svæði

Vanda þarf allan frágang þeirra svæða sem raskað verður vegna framkvæmdarinnar. Frágangur mun fara fram eftir verklagsreglum Vegagerðarinnar. Í útboðsgögnum verður greint frá hvernig haga skuli frágangi vegkanta, fyllinga, skeringa og náma.

Við framkvæmdir verður reynt að raska gróðri og jarðvegi sem minnst. Skeringar verða ekki hafðar opnar lengur en nauðsyn krefur. Frágangi á vegskeringum verður hagað þannig að ekki myndist vindálag á lausan jarðveg. Röskuð svæði verða mótuð í samræmi við landslag og halla umhverfis. Brúnir efnistökusvæða og skeringa verða aðlagðar að landinu í kring. Við frágang verður þess gætt að ekki myndist vatnsuppistöður í skeringum.

Allur frágangur verður í samráði við eftirlitsmann Vegagerðarinnar, landeigendur og fulltrúa Umhverfisstofnunar.

Ef lífrænn jarðvegur finnst í yfirborði skeringa verður honum ýtt til hliðar áður en efnistaka hefst og hann geymdur til síðari nota. Í lok framkvæmda verður mannvirkið aðlagð landinu umhverfis og lífrænum jarðvegi jafnað yfir.

Til þess að forðast að brjóta upp landslagsheildir verður almennt ekki ráðist í uppgræðslu á skeringum ef landið í kring er ógróið eða þar sem æskilegt er að náttúruleg gróðurframvinda verði látin ráða.

3.4. VINNUBÚÐIR

Ekki liggur fyrir hvar vinnubúðir verða staðsettar en verktaki mun setja upp vinnubúðir í samráði við landeigendur og með heimild Heilbrigðiseftirlits Vestfjarða og Súðavíkurrepps. Í útboðsgögnum verður krafist að verktaki fari eftir öllum gildandi lögum og reglum sem um vinnubúðir gilda.

Vinnubúðir og vinnuástaða munu standa í 9-12 mánuði en verða fjarlægðar að framkvæmdum loknum. Gengið verður vel frá svæðunum svo að ummerki um framkvæmdir hverfi fljótt.

3.5. MANNAFLAPÖRF

Vegna umfangs verksins má reikna með að nokkur fjöldi starfa skapist á framkvæmdartíma. Reikna má með um 20 störfum í eitt ár vegna vegagerðar í Hest- og Seyðisfirði.

Við byggingu nýs vegar í Álftafirði má búast við 10-20 störfum í um eitt ár. Við byggingu nýrrar brúar á Hattardalsá má gera ráð fyrir 10 störfum í eitt ár.

3.6. MANNVIRKI

Upplýsingar um lagnir Mílu og Orkubús Vestfjarða á fyrirhuguðu framkvæmdasvæði liggja ekki fyrir en verður aflað áður en framkvæmdir hefjast.

3.7. FRAMKVÆMDATÍMI OG KOSTNAÐUR

Áætlað er að hefja byggingu við vegagerð í Hest- og Seyðisfirði sumarið 2018, eða þegar öll tilskilin leyfi liggja fyrir. Verklök er áætluð haustið 2019. Kostnaður við framkvæmdina er um 600 milljónir. Í vegáætlun 2015-2018 er gert ráð fyrir 150 milljónum kr. til verksins árið 2018 og 450 milljónum kr. árið 2019.

Ekki er vitað hvenær bygging nýs vegar og brúar á Hattardalsá mun fara fram en gert er ráð fyrir að það geti í fyrsta lagi orðið árið 2020. Heildarkostnaður við þá framkvæmd er áætlaður um 230 milljónir kr. Fjárveitingar samkvæmt langtímaáætlunum fyrir byggingu brúar á Hattardalsá eru áætlaðar á árunum 2019-2023.

3.8. REKSTUR

Eftir að framkvæmdum lýkur tekur við rekstur mannvirkisins sem felst m.a. í viðhaldi og þar með talið snjómokstri. Þegar umferð hefur verið hleypt á veginn hefur reksturinn áhrif á öryggi samgangna. Rekstrarkostnaður Vegagerðarinnar er m.a. háður vegalengd, umferð og vetraraðstæðum á vegi.

Veturinn 2017 var vetrarþjónusta alla daga vikunnar á Djúpvegi í Hestfirði, Seyðisfirði og Álftafirði.

Engar ákvarðanir hafa verið teknar um breytingu á rekstri vegarins eftir að vega- og brúarframkvæmdum lýkur. Viðhald og rekstur á nýjum vegi mun fylgja þeim viðmiðunar- og vinnureglum sem almennt eru viðhafðar á vegakerfinu og byggjast m.a. á vegflokkum, umferð o.þ.h. Innanríkisráðuneytið (innanríkisráðherra) ákvarðar snjómokstursreglur.

4. UMHVERFIS- OG FRAMKVÆMDAÞÆTTIR

Skilgreindir eru þeir umhverfisþættir sem líklegt er að verði fyrir áhrifum vegna fyrirhugaðrar framkvæmdar og hvaða framkvæmdaþættir það eru sem valda þeim.

4.1. ÞÆTTIR SEM LÍKLEGA VALDA UMHVERFISÁHRIFUM

Eftirfarandi eru þættir sem líklegir eru til að valda umhverfisáhrifum:

4.1.1. Vega- og brúargerð

Umhverfisáhrif vega- og brúargerðar fara eftir staðsetningu og hönnun vega, lengd brúar, stærð vegsvæðis og frágangi.

Helstu áhrif við endurbyggingu Djúpvegar í Hestfirði og Seyðisfirði og byggingu nýs vegar og brúar á Hattardalsá á Djúpvegi í Álftarfirði, felast í bættum samgöngum og meira umferðaröryggi. Einnig verða breytingar á því landsvæði sem fer undir veg, t.d. þar sem vegur fer yfir lítt snortið land, gróin svæði eða mannvistarleifar. Nýr vegur hefur sjónræn áhrif, markar ný spor í landslagið og skiptir því upp.

Umferð vinnuvéla á framkvæmdartíma hefur líklega áhrif á hættu á mengunarslysum, hávaða, ryk- og útblástursmengun.

Nýir vegir og brú eru hönnuð til að auka umferðaröryggi vegfarenda og bæta samgöngur. Á rekstrartíma geta bættar samgöngur haft margvísleg áhrif, t.d. á byggð á svæðinu, ferðapjónustu/útivist og opinbera þjónustu. Loks má gera ráð fyrir að fyrirhuguð brúar- og veglagning hafi áhrif á hagræna þætti og fara þau eftir arðsemi framkvæmda. Þá hafa breyttar samgöngur áhrif á útblástur mengandi efna frá umferð.

4.1.2. Efnistaka

Umhverfisáhrif efnistöku eru háð staðsetningu, efnispörf framkvæmdarinnar og frágangi náma að efnistöku lokinni. Efnistökuastaðir og efnispörfin ráðast af staðsetningu vegarins.

Við lagningu vegar og brúar þarf efni í klæðingu, styrktarlag, burðarlag, fyllingar og grjótvörn. Einnig þarf efni í steypu en það kemur annars staðar frá. Efnistaka getur haft áhrif á gróður, dýralíf, mannvistarleifar eða jarðmyndanir. Einnig breytist landslagið.

4.2. UMHVERFISÞÆTTIR SEM GETA ORÐIÐ FYRIR ÁHRIFUM

Vegagerðin hefur metið hvort líklegt sé að fyrirhuguð framkvæmd hafi veruleg áhrif á umhverfið. Þeir umhverfisþættir sem framkvæmdin getur haft áhrif á eru:

- landnotkun
- landslag
- jarðmyndanir og vatnafar
- gróðurfur og fuglar
- leirur og sjávarfitjar
- menningarminjar

Fyrirhugað framkvæmdasvæði liggur um land sem áður hefur verið raskað með mannvirkjagerð. Vegagerðin telur að áhrif framkvæmdarinnar á umhverfið verði óveruleg.

5. MÖGULEG UMHVERFISÁHRIF

5.1. LANDNOTKUN

Djúpvegur í Hestfirði, Seyðisfirði og Álftafirði liggur um lönd Eiðis í Hestfirði, Kleifa og Uppsala í Seyðisfirði og um lönd Meiri- og Minni Hattardals í Álftafirði.

Jarðir í Hestfirði og Seyðisfirði eru komnar í eyði en frístundahús eru á flestum jarðanna. Í landi Eiðis er frístundahús undir Hesti auk tveggja húsa á Eiðinu. Frístundahúsið Fjarðarhorn er í fjarðarbotni Seyðisfjarðar. Land Kleifa er nýtt til beitar og eru hestar þar innan girðingar. Þá er landið gjöfult berjaland auk þess sem landeigendur nýta það til rjúpnaveiða. Í landi Uppsala er frístundahús á Uppsalaeyri og að Uppsölum. Fyrirhugað framkvæmdasvæði í Hestfirði og Seyðisfirði mun að mestu liggja um raskað land eða land sem nýtt er til beitar.

Í Álftafirði eru a.m.k. tvö frístundahús í landi Meiri Hattardals. Í landi Minni Hattardals er frístundahúsið Dalakofinn en annars er hefðbundinn búskapur á jörðinni. Að sögn landeigenda er engin veiði í Hattardalsá og engar sagnir um veiði í ánni.

Fyrirhugað framkvæmdasvæði um Hattardalsá í Álftafirði mun að mestu liggja um raskað land eða land sem nýtt er til beitar. Vegtenging nýrrar brúar mun þó liggja í jaðri ræktarlands á einum stað vestan Hattardalsár milli stöðva 19950-2000 þar sem um 0,11 ha af ræktuðu landi skerðist.

Á sveitarfélagsupprætti með Aðalskipulagi Súðavíkurbrepps 1999-2018 er efnistökuastaður merktur í Hattardalsá, neðan núverandi brúar. Samkvæmt veggagnabanka Vegagerðarinnar er um að ræða setnámu sem gengið var frá árið 2000. Engar áætlanir eru uppi um að nýta hana til framkvæmdarinnar.

Engar eiginlegar reiðleiðir eru á svæðinu en í greinargerð Aðalskipulags Súðavíkurbrepps 1999-2018 kemur fram að gamlar slóðir og þjóðleiðir fyrirfinnist víða. Að öðru leyti verði reiðmenn að nota þjóðveginn og aðra akvegi.

Hvað varðar gönguleiðir á svæðinu kemur einnig fram í greinargerð aðalskipulagsins að víða sé landslag fagurt við firðina sem ganga suður úr Ísafjarðardjúpi innanverðu. Mikið sé um fallegar gönguleiðir og víða sé að finna gönguleiðir um fjörur, fjöll og dali. Engar gönguleiðir eru þó merktar inn á sveitarfélagsupprátt sveitarfélagsins.

Samráð hefur verið haft við landeigendur, auk fulltrúa Súðavíkurbrepps vegna hönnunar framkvæmdarinnar og efnistöku.

Mótun landsins mun fara fram í samráði við landeigendur og fulltrúa Umhverfisstofnunar.

Áhrif á landnotkun

Framkvæmdin mun hafa óveruleg áhrif á landnotkun í Hestfirði og Seyðisfirði.

Í Álftafirði mun ný veglína skera tún á stuttum kafla en um jaðaráhrif er að ræða. Landeigendum verður bætt það tjón á hefðbundinn hátt.

5.2. LANDSLAG

Landslag á fyrirhuguðu framkvæmdasvæði í Hestfirði og Seyðisfirði einkennist af landþröng með litlu undirlendi undir bröttum og hrikalegum fjallshlíðum. Stöku eyri liggur út í sjó.

Fjallið Hestur í Hestfirði er áberandi og mjög svípfagurt fjall, bæði frá Hestfirði séð og Seyðisfirði, sjá mynd á forsíðu. Birkikjarr er í vestanverðum Hestfirði auk mólendis í botni Seyðisfjarðar.

Fyrir botni Seyðisfjarðar er fjara sem eykur á fjölbreytileika landslagsins á svæðinu. Þaðan er einnig fagurt útsýni út fjörðinn og sést m.a. að Eyri, kirkjustað við vestanverðan fjörðinn.

Í Hattardal í Álftafirði einkennist landslagið af landbúnaði.

Áhrif á landslag

Fyrirhuguð framkvæmd mun hafa óverulega áhrif á landslag í Hest- og Seyðisfirði.

Landslagsmyndin í Hattardal í Álftafirði breytist aftur á móti töluvert þar sem ný brú mun liggja um 0,7 km neðan núverandi brúar, auk vega að henni sem á köflum munu liggja með sjónum það framkvæmdum loknum.

Til að sjónræn áhrif framkvæmdarinnar verði sem minnst hefur nýr vegur og brú, verið hönnuð þannig að mannvirkið falli sem best að landslagi. Hönnunardeild Vegagerðarinnar sér um hönnun nýs vegar og brúar.

Landslaginu á mögulegu framkvæmdasvæði hefur þegar verið raskað með ræktun, beit, núverandi vegi, brú, efnistöku og slóðum.

Gengið verður þannig frá vegsvæði að framkvæmdum loknum að vegur og brú falli vel að landi.

5.3. JARÐMYNDANIR OG VATNAFAR

Jarðfræðingur hjá Vegagerðinni tók eftirfarandi texta saman.

Hraunlagastaflinn í Hestfirði, Seyðisfirði og Álftafirði er, eins og allur hraunlagastaflinn á Vestfjörðum, myndaður í hinu forna gos- og rekbelti Snæfellsnesrekbeltinu. Þetta forna gos- og rekbelti lá eftir Snæfellsnesi og út í Húnaflóa og varð að mestu óvirkt fyrir um 6,5 milljónum árum.

Hér tilheyrir berggrunnurinn tertíermynduninni (míósen) og er á bilinu 12-14 milljón ára gamall og samanstendur af misþykkum basalthraunlögum með setlögum á milli hraunlaganna. Setlögin eru yfirleitt þunn rauð leirkennd lög, en basallögin þóleift, dílabasalt og ólívínbasalt.

Jarðlagahallinn er suðaustlægur og hallar lögum almennt 3-4° og er hann mestur næst sjávarmáli. Ríkjandi stefna misgengja og bergganga er NA-SV. Forn megineldstöð er í jarðlagastaflanum í botni Álftafjarðar.

Fjörðurinn eins og allir firðir á Vestfjörðum er mótaður af jöklum ísaldar, bæði stórum skriðjöklum sem hafa komið af hærri svæðum og einnig af smærri daljöklum sem hafa sameinast stóru skriðjöklunum.

Á fjallendi er berggrunnurinn víða jökulsorfinn og víða þakinn veðrunarseti. Fjallshlíðar eru víða berar en grónar og neðar dregur. Sums staðar eru þær skriðrunnar. Á láglandi svæðum eru laus jarðlög. Um er að ræða set frá síðjökultíma og byrjun nútíma, oftast nær jökulruðning og ársset. Ummerki um hærri sjávarstöðu frá ísaldarlokum finnast ekki á svæðinu.

Áhrif á jarðmyndanir og vatnafar

Áhrif framkvæmdarinnar á jarðmyndanir á svæðinu eru óveruleg, en jarðmyndanir eru aðallega basaltklappir sem eru algengar á landsvísu og á Vestfjörðum. Áhrif á vatn eru lítil, en rask verður vegna vega og brúargerðar yfir ósa Hattardalsár.

5.4. GRÓÐURFAR

Í greinagerð með Aðalskipulagi Súðavíkurbrepps 1999-2018 kemur fram (bls. 19) að samfelldur gróður í sveitarfélaginu nái sjaldan meira en 200 m hæð sem einkum stafar af lágum meðalhita, bröttum fjallshlíðum og skriðum. Kjarrlendi er töluvert inni í fjörðum og dölum en þær hlíðar sem eru grónar fá víða rofeinkun 3, sem er talsvert rof, auk þess sem nokkuð er um rofdíla í samfelldum gróðurlendum utan hlíðanna, einkum á heiðarlandi.

Samkvæmt vistgerðarkortasjá Náttúrufræðistofnunar Íslands er allt svæðið ofan fyrirhugaðs framkvæmdasvæðis í Hestfirði skilgreint sem vistgerðin *L11 birkiskógur*, en birkiskógar eru vistkerfi sem njóta verndar samkvæmt 61. gr. náttúruverndarlaga nr. 60/2013.



Mynd 13. Vistgerðarkort af fyrirhuguðu framkvæmdasvæði (heimild: kortasjá Náttúrufræðistofnunar Íslands, 2017).

Samkvæmt vettvangsathugun á fyrirhuguðu framkvæmdasvæði er ekki um eiginlegan birkiskóg að ræða heldur fremur birkikjarr, sjá myndir 14-15. Samkvæmt vistgerðarkortum Náttúrufræðistofnunar Íslands er undirvistgerð birkiskógavistgerðarinnar, kjarrskógavist (L11.1), trúlega sú vistgerð sem skilgreinir svæðið ofan vegar í Hestfirði einna best. Samkvæmt Náttúrufræðistofnun Íslands er kjarrskógarvist ekki skilgreind frá öðrum birkiskógavistum á korti, en í heild eru þær allútbreiddar og finnast í 28 landsreita.



Mynd 14. Horft norður Hestfjörð, nærri fyrirhuguðum útboðenda (ljósmynd, SJ 2017).



Mynd 15. Horft upp á Eiðid í átt að Hesti.

Stærstur hluti fyrirhugaðs framkvæmdasvæðis í Seyðisfirði er nýttur til beitar. Samkvæmt vistgerðarkortum Náttúrufræðistofnunar liggur fyrirhugað framkvæmdasvæði í Seyðisfirði um tún og akurlendi auk lyngmóavistar. Umrædd gróðurlendi eru bæði útbreidd á landsvísu og eru tún og akurlendi skráð í um 47% landsreita og lyngmóavist í 68% landsreita.

Eins og áður hefur komið fram vikur ný veglína út af núverandi vegi á þremur stöðum, þ.e. milli stöðva 10300-11000 við Nóná í Hestfirði, milli stöðva 11700-12200 í botni Seyðisfjarðar og milli stöðva 14000-15200 undir Grjótdalshorni í vestanverðum Seyðisfirði.

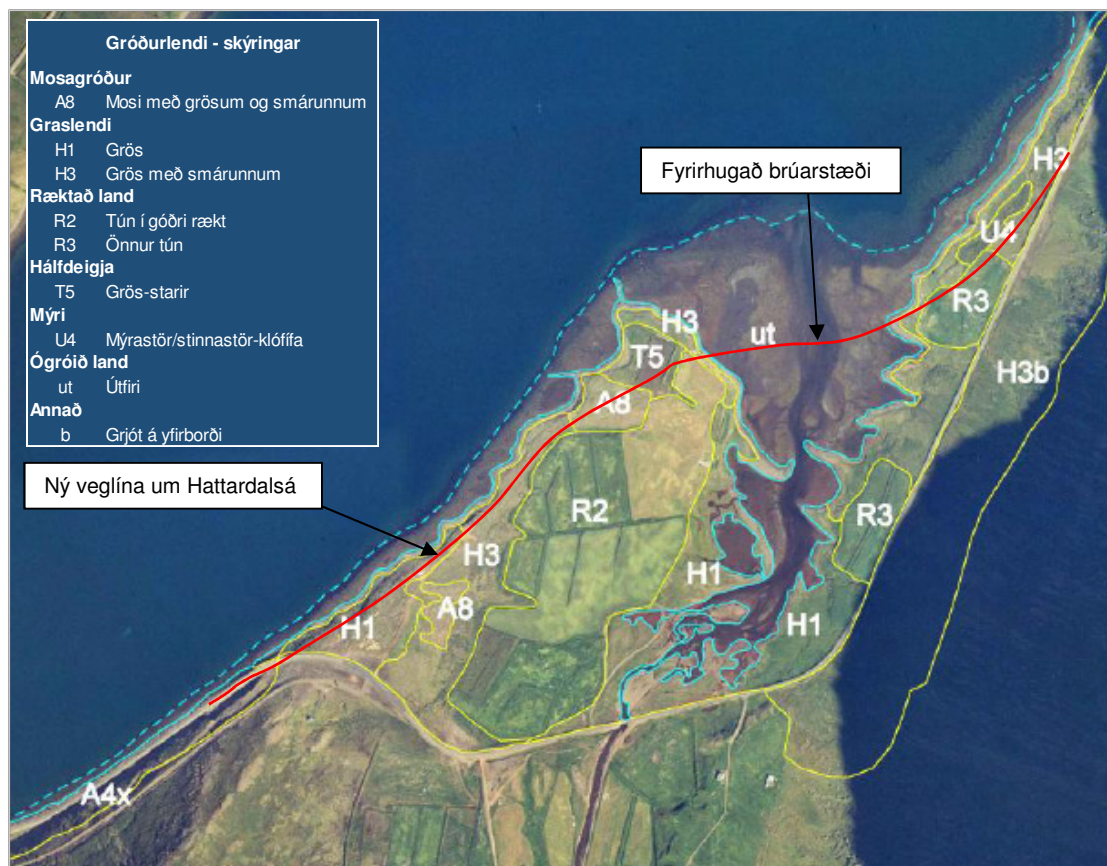
1. Við Nóná hliðrast veglínan upp fyrir núverandi veg og mun liggja í jaðri kjarrendis. Stærð þess gróðurlendis sem raskast er um 1,9 ha að stærð.

2. Fyrir botni Seyðisfjarðar færast veglínan ofar í landið og liggur að mestu um lyngmóa. Stærð þess gróðurlendis sem raskast er um 1,4 ha.
3. Undir Grjótdalshorni þar sem veglínan liggur um graslendi er stærð gróðurlendisins um 3 ha að stærð. Ekki er um samfellda gróðurþekju að ræða eins og sést á mynd 16.



Mynd 16. Undir Grjótdalshorni. Veglínan mun færast niður fyrir núverandi veg í hlíðinni og liggja með sjónum að framkvæmdum loknum.

Í Hattardal liggja fyrir niðurstöður gróðurrannsóknir af fyrirhuguðu framkvæmdasvæði (sbr. kafla 1.5). Meðal annars gróðurkort auk upplýsinga um hvort sjaldgæfar plöntur og plöntur á valista finnast á svæðinu. Gróður á svæðinu var kortlagður samkvæmt gróðurflokkunarlykill Náttúrufræðistofnunar frá 1997 (Hafdís Sturlaugsdóttir, 2009)



Mynd 17. Gróðurlendi við Hattardalsá (heimild: Náttúrustofa Vestfjarða NV-nr. 07-09).

Í niðurstöðu gróðurfarsrannsóknanna kemur fram að gróður á rannsóknarsvæðinu sé nokkuð fjölbreyttur. Graslandi sé mest áberandi en sjávarfitjar eru meðfram Hattardalsá. Sjávarfitjar við Hattardalsá eru nokkuð blautar og ofan fitjanna tekur við túnvingull og vallarsveifgras, oft með smárunnum þ.e. krækilyngi, grasvíði og bláberjalyngi. Annað deiglandi en sjávarfitjar er ekki mikið þó er 0,5 ha mýri (U4) og um 1,3 ha hálfdeigja sem hefur verið reynt að ræsa fram (T5).

Alls fundust 76 tegundir háplantna sem allar eru algengar á þessu landsvæði. Ekki fundust neinar plöntur á valista eða sem teljast vera sjaldgæfar á landsvísu.

Áhrif á gróðurfar

Í Hestfirði og Seyðisfirði mun fyrirhuguð framkvæmd hafa mest áhrif á gróðurfar þar sem ný veglína vísar út af núverandi vegi, þ.e. við Nóná í Hestfirði, í botni Seyðisfjarðar, og undir Grjótaldshorni í vestanverðum firðinum. Um jaðarsvæði er að ræða, sem hefur minni áhrif en ef gróðurlendi er brotið upp með þverunum. Þá er þekja gróðurs á svæðinu hvergi samfelld.

Þar sem um stutta framkvæmdakafla er að ræða og að svæðinu hefur áður verið raskað með mannvirkjagerð, telur Vegagerðin að fyrirhuguð framkvæmd muni hafa óveruleg áhrif á gróður í Hestfirði og Seyðisfirði.

Í Hattardal mun veglína að mestu liggja um beitiland og á tveimur stuttum köflum, beggja vegna nýrrar brúar, í jaðri ræktaðs lands. Ný veglína í Hattardal skerðir hvergi votlendi.

Sjávarfitjar meðfram Hattardalsár liggja ofan við fyrirhuguð framkvæmdasvæði og því mun framkvæmdin sjálf ekki hafa bein áhrif á þær. Ný brú er hönnuð til að tryggja full sjávarföll og ætti því ekki að hafa áhrif á sjávarfitjar, sjá ítarlegri umfjöllun Rorum í kafla 5.6.

Röskuð svæði verða jöfnuð og grædd upp í samráði við Landgræðslu ríkisins, Skógrækt ríkisins, Umhverfisstofnun og landeigendur.

5.5. FUGLAR

Ekki hefur verið kannað hvort sjaldgæfa fugla er að finna í nágrenni framkvæmdasvæðisins í Hestfirði og Seyðisfirði. Samkvæmt Fjölriti Náttúrufræðistofnunar (2016), um mikilvæg fuglasvæði á Íslandi, er ekkert svæði skráð í Hestfirði, Seyðisfirði eða Hattardal.

Árið 2010 kannaði Náttúrustofa Vestfjarða fuglalíf á svæðinu um Hattardalsá í tengslum við framkvæmdir í Álftafjarðarbotni. Fram kom í skýrslu náttúrustofunnar að varpstaðir fyndust ekki í fyrirhuguðu vegstæði (Böðvar Þórisson og fl., 2010).

Í umræðukafla skýrslunnar bls. 6 stendur:

„Þær varpfuglategundir sem sást í athugininni eru algengar á Vestfjörðum...Um 500 rauðbrystingar voru í botni Álftafjarðar þann 26. maí og voru flestir á leirunni við Nesið. Þeir héldu sig aðallega utan við Nesið en færðu sig innar þegar byrjaði að flæða.... Um 270.000 rauðbrystingar fara um Ísland á leið til Grænlands og Kanada að vori til (Arnþór Garðarsson og Guðmundur A. Guðmundsson 1990) en um 0,2% af stofninum voru í Álftafjarðarbotni þann 26. maí 2009. Leiran í botni Álftafjarðar telst því ekki hafa alþjóðlegt mikilvægi fyrir fugla en til þess þarf a.m.k. um eitt prósent af stofni fugla að nota svæðið (sjá viðmið Ramsar svæða t.d. í Ólafi Einarssyni 2001). Það er þó ekki útilokað að toppur í fjölda rauðbrystinga hafi verið fyrr en ólíklegt er að fjöldinn nái einu prósentu af stofninum.“

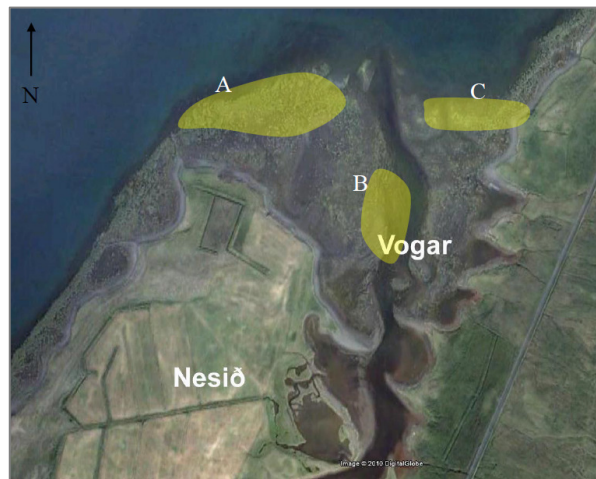
Hvað varðar fugla á Válista sást þrjár tegundir í Álftafjarðarbotni sem eru í yfirvofandi hættu eða í nokkurri hættu. Tegundirnar eru: grágæs, svartbakur og straumönd. Grágæs er hugsanlegur varpfugl á Neginu en ekkert hreiður fannst. Svartbakur sást á flugi við Nesið og gæti hann orpið á svæðinu eða nálægum svæðum. Straumönd sást við Seljalandsós sem er töluvert vestan við fyrirhugað framkvæmdasvæði við Hattardalsós.

Áhrif á fugla

Í niðurstöðum rannsóknar Náttúrustofu Vestfjarða um fuglalíf í Álftafjarðarbotni kemur fram að fyrirhuguð framkvæmd muni hafa óveruleg áhrif á fuglalíf. Í kafla um áhrif Vegagerðar stendur:

„Fyrirhuguð vegagerð mun raska hluta af leirunum við Voga. Þessir hlutar af leirunum voru notaðir af fuglum til fæðuöflunar (sjá t.d. svæði B við Voga mynd 3). Svæðið fyrir utan Nesið er þó mikilvægara fyrir fugla til fæðuöflunar og verða því áhrif vegagerðar væntanlega lítil. Engir varpstaðir fundust í fyrirhuguðu vegstæði en það er ekki útilokað að fuglar hafi verpt þar síðar um sumarið. Áhrif vegagerðar á varpfugla ætti þó að vera lítil.“

Framkvæmdin getur haft tímabundin áhrif á fugla meðan á framkvæmdum stendur. Gert er ráð fyrir að áhrifin verði óveruleg.



Mynd 18. Ós Hattardalsár. Gul svæði er þar sem rauðbrystingur heldur sig á, utan við Nesið og Voga (heimild: Náttúrustofu Vestfjarða, 2010).

5.6. LEIRUR OG SJÁVARFITJAR

Rorum var fengin til að fjalla um leirur og sjávarfitjar Hattardalsár og skilaði niðurstöðum þess efnis í ágúslök 2017. Áður hafði Þorleifur Eiríksson dýrafræðingur hjá Rorum, ásamt Böðvari Þórisssyni, lýst leiru í botni Álftafjarðar í Ísafjarðardjúpi árið 2011 vegna framkvæmdanna þar.

Eftirfarandi texti er tekin beint upp úr niðurstöðum Rorum. Númerum mynda er breytt í samræmi við númer annarra mynda kynningarskýrslunnar.

Niðurstöður

„Samkvæmt vistgerðakorti Náttúrufræðistofnunar Íslands eru setfjörur ríkjandi í botni Álftafjarðar og þar með fjörur við Hattardalsárós, en einnig við Seljalandsós innar í firðinum.

Setfjörur við Hattardalsós hafa verið skoðaðar en ekki lýst skipulega. Fjörurnar eru líkar fjörum við ósa Seljalandsár og ýmsar athuganir, þar sem er fjallað um setfjörur Hattardalsár, benda til hins sama.“



Mynd 19. Leirusvæði fyrir botni Álftafjarðar (Rorum, ágúst 2017)

Fjörusvæðin við Seljalandsós og við Hattardalsós eru sýnd á sambærilegum loftmyndum (mynd 20 og 21) og þar má sjá hvað aðstæður eru svipaðar.

Innst þar sem fjaran mætir árósnum er yfirborðið grófur sandur og mól, eftir því sem utar dregur verður undirlagið fínna og hlutfall leðju eykst og yst eru fínar leirur. Þetta munstur er aðeins raskað við Seljalandsós vegna efnistöku. Við Hattardalsárós er flatarmál leirusvæða með leðju meira og það sést t.d. í að fleiri vaðfluglar nýta sér svæðið. Þessi svæði eru utan fyrirhugaðrar veglínu. Fitjar eru á svæðinu fyrir innan fyrirhugað framkvæmdarsvæði.



Mynd 20. Setfjörur við Hattardalsós (Loftmyndir ehf.).



Mynd 21. Setfjörur við Seljalandsós (Loftmyndir ehf.).

Hattardalsós var skoðaður 1981 ásamt leirum við Seljalandsós í botni Álftafjarðar (Agnar Ingólfsson 1984). Fjallað er um þær leirur saman og er lýst sem fremur sendnum og með talsverðum sandmaðki (*Arenicola marina*) og kræklingi (*Mytilus edulis*) á köflum. Mikið þang

var á leirunum bæði bólupang (*Fucus vesiculosus*) og skúfapang (*F. distichus*) og sérstaklega mikið af ósapangi (*F. ceranoides*) með yfir 50% þekju. Agnar telur þetta mjög óvenjulegt enda sé tegundin sjaldgæf hérlendis og finnst aðeins í árósum í litlu magni. Smádyralíf var talsvert og fannst eitthvað of ánum (*Oligochaeta*), burstaormum (*Polychaeta*), rykmýslirfum (*Cricotopus variabilis*) og marflóm (*Pseudalibrotus littoralis* og fjöruflóm (*Gammarus sp(p)*).

Leirur við Seljalandsós í botni Álfafjarðar voru rannsakaðar 2009 (Böðvar Þórisson og Þorleifur Eiríksson 2010). Lítið fannst þar af sandmaðki en að öðru leiti virðist sem leirurnar séu mjög keimlíkar. Ósapangs er ekki getið frá Seljalandsósi enda er þetta umdeild tegund og yfirleitt greind sem skúfapang eða afbrigði þess.

Sömu vistgerðir eru við Hattardalsós eins og eru við Seljalandsós, en stærð svæða og hlutföll mismunandi vistgerða eru ekki þau sömu. Innan við fyrirhugaða brú er grófara undirlag svipað og innst í Seljalandsósi (mynd 22).



Mynd 22. Yfirborð innst í Seljalandsósi. (Böðvar Þórisson og Þorleifur Eiríksson. 2011).

Fyrir utan fyrirhugaða brú er svipað og utar í Seljalandsósi (mynd 23), fjörubeðurinn ekki eins grófur og því minna þang. Blaðlaga grænþörungar sáust á stöðinni og líklega klappar- og bólupang.



Mynd 23. Yfirborð utar í Seljalandsósi (Böðvar Þórisson og Þorleifur Eiríksson. 2011).

Yst í Seljalandsósi var þéttur fínn sandur með örllitilli leðjuskán (mynd 24). Þessi fjörugerð er á litlu svæði við Seljalandsós en er mun stærrí í Hattardalsósi og með meiri leðju.



Mynd 24. Yst á leiru við Seljalandsós (Böðvar Þórisson og Þorleifur Eiríksson. 2011).

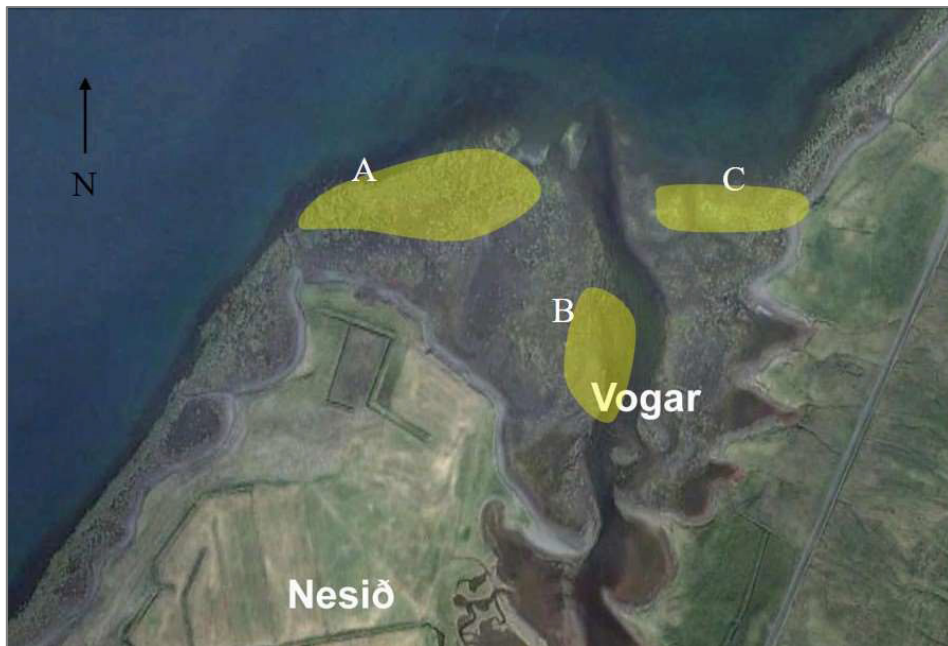
Neðan fjöru við Hattardalsós er umhverfið svipað og í Seljalandsósi það er blaðlaga grænþörungar og skúfapang (mynd 25).



Mynd 25. Seljalandsós. Skúfabang og blaðlaga grænþörungur (*Ulva/Ulvaria*) neðan fjöru. (Böðvar Þórisson og Þorleifur Eiríksson. 2011).

Niðurstöður fuglatalninga á svæðinu hafa verið birtar í tveimur skýrslum. Í maí 1979 (Arnbór Garðarsson o.fl. 1980) sáust um 170 vaðfuglar, aðalega stelkar og sendlingar. Í maí 2009 (Böðvar Þórisson o.fl. 2010) sáust mest rauðbrystingar (300). Í skýrslu um fugla við Hattardalsós (Böðvar Þórisson o.fl. 2010) er þeim svæðum sem rauðbrystingar notuðu þá við fæðunám lýst (mynd 26) en þar má búast við að sé mesta smádýralífið. Þau svæði eru svipuð og sýnd er á mynd 24.

Rauðbrystingar héldu sig aðallega fyrir utan Nesið (svæði A, mynd 26), en voru þó einnig í fæðuöflun við Voga (svæði B, mynd 26), en svæði C (mynd 26) virðist mikilvægast. Sjá líka töflu 1.



Mynd 26. Svæði (litað gult) sem rauðbrystingar héldu sig á utan við Nesið og Voga (svæði A-C) (Böðvar Þórisson o.fl. 2010).

Tafla 3. Fjöldi vaðfugla á leirunni við Nes og Voga á mismunandi tímum , 26. maí 2009. (Böðvar Þórisson o.fl. 2010).

Tegund	Fjöldi	Tími	Svæði
Rauðbrystingur	390	16:40	A
Rauðbrystingur	390	16:55	B
Rauðbrystingur	150	17:00	B
Rauðbrystingur	160	17:00	C
Rauðbrystingur	310	17:05	C
Tildra	3	17:05	C
Lóupræll	2	17:05	C
Stelkur	2	17:05	C
Óðinshani	4	17:05	C

Áhrif vegagerðar

Vegurinn fer yfir setfjörur í Hattardalsósi og við það skerðast fjörurnar sem nemur flatarmáli vegarins.

Á fyrirhuguðum vegi verður 16 metra löng brú og mun framkvæmdin því ekki breyta vatnskiptum ofan við brúna eða hafa áhrif á fitjar innan við veginn. Mesti hluti leirunnar er fyrir utan fyrirhugaðan veg og mun því ekki raskast.

Við fuglatalningar á Hattardalsósi kom í ljós að fuglar og þá aðalega rauðbrystingar nýttu ákveðin svæði á leirunni meira en önnur (mynd 26, tafla 3)(Böðvar Þórisson o.fl. 2010)

Mikilvægustu svæðin er svæði A og C en þau eru nokkuð fyrir utan fyrirhugaðan veg. Svæði B sem fuglarnir notuðu minnst mun skerðast af framkvæmdinni, en svæði A og C munu hins vegar ekki skerðast.

Í heildina séð verða áhrif af framkvæmdinni lítil.“

Áhrif á leirur og sjávarfitjar

Vegurinn fer yfir setfjörur í Hattardalsósi og við það skerðast fjörurnar sem nemur flatarmáli vegarins, eða um 0,9 ha. Á fyrirhuguðum vegi verður 16 metra löng brú og mun framkvæmdin því ekki breyta vatnskiptum ofan við brúna eða hafa áhrif á fitjar innan við veginn. Mesti hluti leirunnar er fyrir utan fyrirhugaðan veg og mun því ekki raskast. Fyrirhuguð framkvæmd mun hvergi liggja um sjávarfitjar.

Í heildina séð verða áhrif af framkvæmdinni á leirur og sjávarfitjar lítil.

5.7. MENNINGARMINJAR

Vegagerðin fékk Náttúrustofu Vestfjarða til að skrá fornleifar á fyrirhuguðu framkvæmdasvæði. Skráningin fór fram í apríl 2017 og er niðurstaða þeirrar skráningar birt í skýrslu stofnunarinnar (NV nr. 22-17) sem ber heitið:

Margrét Hrönn Hallmundsdóttir, 2017: *Fornleifakönnun vegna breytinga á Þjóðveginum um Djúp í Hestfirði, Seyðisfirði og Álftafirði*. Fornleifadeild Náttúrustofu Vestfjarða.

Í skýrslunni kemur fram að skráðar hafi verið 56 minjar fornminjar innan áhrifasvæðis framkvæmdanna. Flestum minjanna er þó hægt að hlífa við raski með réttum mótvægisáðgerðum og er það Minjastofnun Íslands sem ákvarðar þær.

Samráð hefur verið haft við Minjastofnun Íslands og hefur stofnunin ákvarðað um aðgerðir. Rannsaka þarf 6 fornminjar nánar, sjá töflu 3. Samið hefur verið við Náttúrustofu Vestfjarða um rannsóknir og eru þær fyrirhugaðar um leið og snjóá leysir á vordögum 2018, áður en framkvæmdir hefjast.

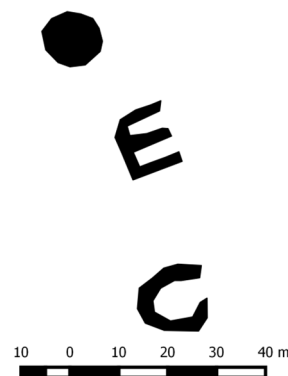
Tafla 3. Fornleifar á fyrirhuguðu framkvæmdasvæði sem rannsaka þarf nánar samkvæmt Minjastofnun Íslands.

Jörð	Númer fornleifar	Tegund	Mótvægisáðgerð
Kleifar	1869-16	Naust	Prufuskurður
Kleifar	1869-17	Rúst	Prufuskurður
Kleifar	1869-18	Rúst	Prufuskurður
Uppsalir	1869-22	Vegur	Uppmæling
Uppsalaeyri	1869-28	Vegur	Uppmæling
Uppsalir	1869-45	Hleðsla/Naust	Prufuskurður

Eftirfarandi texti er fenginn úr skýrslu Náttúrustofu Vestfjarða (NV nr. 22-17) og er lýsing á fornleifum í töflu 3:

- Fornleif nr. 1869-16 (óþekkt/naust)**

Naustið er fyrir neðan þjóðveginn og alveg fast við hann. Naustið er tvö hólf og er annað mun greinilegra. Lengd þess er 7 m og breidd þess er 2 m. Sér í hleðslur. Í örnefnaskrá segi: „í landi Kleifa eru víða tóftir svo sem á Naustanesi“⁴. Í annarri örnefnaskrá segir: „meðfram sjónum liggur gata út með firðinum fyrir neðan svonefnda Bakka sem ná út að Naustanesi. Tóftirnar á Naustnesi hafa fengið náð fyrir augum vegagerðarmanna. Sennilega af tilviljun“⁵.



- Fornleif nr. 1869-17 (rúst)**

Rústin er grafin niður í bakkann og sér í hleðslur sem eru farnar að gróa. Nærri rústinni er stór steinn. Annar veggur rústarinnar er greinilegur en gafl og hinn langveggurinn eru ógreinilegri. Í örnefnaskrá segir: „Fyrir ofan hana heita Bakkar sem ná út að Naustanesi en það skagar svolítið fram í sjóinn. Á því eru tóftir sem eru leifar af verbúðum“⁶. Meðfram sjónum liggur gata út með firðinum fyrir neðan svonefndan Bakka sem ná út að Naustanesi. Um 32 m suður af Naustunum er rúst.

- Fornleif nr. 1869-22 (heimild um veg)**

Gata þessi er horfin að stórum hluta undir núverandi þjóðveg en sést víða annars staðar í firðinum alveg niður við sjó. Í örnefnaskrá segir: „Meðfram sjónum liggur gata út með firði og fyrir ofan hana heita Bakkar“⁷.

⁴ Örnefnaskrá Kleifa

⁵ Örnefnaskrá Kleifa II

⁶ Örnefnaskrá Kleifa

⁷ Örnefnaskrá Kleifar

- **Fornleif nr. 1869-28 (vegur)**

Neðan við núverandi þjóðveg um Seyðisfjörð og ofan við rústir hvalstöðvarinnar er gamall upphlaðinn vegur. Greinilegt er að um er að ræða eldri veg því greina má veginn áfram inn fjörðinn. Vegurinn er gróinn en greina má grjóthleðslur í honum á nokkrum stöðum, sérstaklega þar sem hann hefur verið lagður í mishæðir. Hleðslur eru hæstar um 1 m.



- **Fornleif nr. 1869-45 (óþekkt/naust)**

Rétt aftan við naustin [43] er mikið af grjóti, timbri og járnarusli. Í blaðaviðtali frá árinu 1979 segir: „Þegar vegagerðin fór með veginn inneftir tóku þeir í sundur girðinguna og túngarðinn og neita að bæta fyrir það. Niður undan bænum voru 8 handunnar bátavarir og þar var ýta sett yfir og allt eyðilagt í einu vefangi⁸.



Greinilegt er að þarna hefur staðið eitthvað mannvirki sem nú er útflatt. Svæðið var mælt inn þar sem ekki er hægt að greina neinn strúktúr þarna. Mögulega er þetta leifar af þeim naustum sem skemmd voru þegar vegurinn var lagður á áttunda áratug síðustu aldar.

Samkvæmt Minjastofnun Íslands eru 15 fornleifar sem munu lenda innan 15 m frá ystu brún vegfláa og verða þær merktar með veifum og þær afmarkaðar sérstaklega til þess að þær verði ekki fyrir raski, sjá töflu 4.

Tafla 4. Fornleifar á fyrirhuguðu framkvæmdasvæði sem afmarka þarf sérstaklega samkvæmt Minjastofnun Íslands.

Jörð	Númer fornleifar	Tegund	Mótvægisáðgerð
Kleifar	1869-19	Vör	Merkja/afmarka
Kleifar	1869-20	Vör	Merkja/afmarka
Uppsalaeyri	1869-23	Grunnur/rúst	Merkja/afmarka
Uppsalaeyri	1869-25	Rétt	Merkja/afmarka
Uppsalaeyri	1869-26	Garðlag	Merkja/afmarka
Uppsalaeyri	1869-29	Niðurgroftur	Merkja/afmarka
Uppsalaeyri	1869-31	Grunnur/hleðsla	Merkja/afmarka
Uppsalaeyri	1869-32	Gunnur/hleðsla	Merkja/afmarka
Uppsalaeyri	1869-40	Grunnur/rúst	Merkja/afmarka
Uppsalaeyri	1869-42	Brú	Afmarka á áberandi hátt
Minni Hattardalur	1869-48	Naust	Merkja/afmarka
Minni Hattardalur	1869-49	Hleðsla	Merkja/afmarka
Minni Hattardalur	1869-53	Naust	Merkja/afmarka

Í útboðslýsingu fyrirhugaðar framkvæmdar verður gerð ítarleg grein fyrir þeim fornleifum sem hér eru skráðar og þeir starfsmenn Vegagerðarinnar sem hafa eftirlit með framkvæmdum upplýstir sérstaklega um staðsetningu minjanna og fyrirhugaðar mótvægisáðgerðir.

⁸ Þjóðviljinn 25. Febrúar 1979 „ Á ég að segja þér fréttir ?“

Vegna annarra minja er skráning minjanna og hnitsetning nægjanleg mótvægisáðgerð.

Áhrif á fornminjar

Samráð hefur verið haft við Minjastofnun Íslands vegna fornleifa á svæðinu. Fornleifar **1869-16, 1869-17, 1869-18, 1869-22, 1869-28 og 1869-45** verða rannsakaðar nánar áður en framkvæmdir hefjast og mun Náttúrustofa Vestfjarða annast þá rannsókn.

Fornminjar **nr. 1869-19, 1869-20, 1869-23, 1869-25, 1869-26, 1869-29, 1869-31, 1869-32, 1869-40, 1869-42, 1869-48, 1869-49 og 1869-53** verða merktar á áberandi hátt og kynntar í útboðsgögnum. Í útboðsgögnum verður lögð áhersla á að raska ekki landi utan skilgreinds framkvæmdasvæðis.

Ef í ljós koma áður óþekktar fornleifar á framkvæmdasvæðinu á framkvæmdatíma, verður haft samráð við Minjavörð Vestfjarða varðandi aðgerðir í samræmi við 23. og 24. laga nr. 80/2012 um menningarminjar.

5.8. VEÐUR OG NÁTTÚRUVÁ

Samkvæmt greinagerð Aðalskipulags Súðavíkurrepps 1999-2018 kemur fram (bls. 19) að veðurfar í Súðavíkurreppi sé mjög breytilegt vegna landfræðilegra forsenda. Víða er skjólsælt í fjörðum þegar vindur stendur af vestri eða austri en firðirnir eru opnir fyrir norðanáttum. Þetta á vel við Seyðisfjörð þar sem, samkvæmt landeigendum er mikil veðursæld í botni hans. Snjólétt er með ströndinni þótt almennt safnist meiri snjór í fjarðarbotna og inn til landsins en utar með fjörðunum. Úrkoma og vindur eru afar staðbundin vegna landslags og erfitt að heimfæra athuganir veðurstöðva yfir á aðra staði hreppsins.

Samkvæmt þjónustustöð Vegagerðarinnar á Ísafirði telst Djúpvegur í Hestfirði ekki snjóþungur, miðað við Seyðisfjörð og Álftafjörð, enda vegurinn í Hestfirði mun nýrri en vegir í Seyðisfirði og í hluta Álftafjarðar.

Af þessum fjörðum þrem er vegurinn í Seyðisfirði snjóþungstur og ekki óalgengt að hann verði ófær á meðalvetri. Kemur það einkum til vegna þess hvernig núverandi vegur liggur um fjörðinn, m.a. í krappri beygju við Kleifar í botni fjarðarins auk þess að liggja hátt í hlíð utar í firðinum, þ.e. frá Eyri að Kamsnesi. Að sögn landeigenda er einnig nokkuð um að í vissri vindátt skafi af Hlíðarholti yfir núverandi veg þannig að hann verður ófær.

Djúpvegur í Álftafirði er einnig nokkuð snjóþungur, aðallega austan fyrirhugaðs framkvæmdasvæðis um Sjötúnahlíð, þar sem er snjóflóðahætt.

Hvað varðar náttúruvá á svæðinu þá er ekki talin stafa hætta af eldgosum, jarðskjálftum eða sjávarflóðum. Snjóflóð er aftur á móti talsvert tíð í hreppnum þó bæir í dreifbýlishluta hreppsins séu taldir nokkuð öruggir. Veðurstofa Íslands og snjóflóðaathugunarmenn vakta snjóflóðahættu í byggð. Fyrirhugað framkvæmdasvæði liggur utan kunnra snjóflóðahættusvæða.

Áhrif á veður og náttúruvá

Framkvæmdin miðar að því að auka öryggi vegfarenda á svæðinu, m.a. með tilliti til náttúruvár. Vegagerðin telur að framkvæmdin hafi hverfandi áhrif á veður og náttúruvá á svæðinu.

Við hönnun vegarins var sérstaklega hugað að því að fláar væru hafðir með litlum halla (1:3) til að draga úr hættu á snjósöfnun á veg í skafrenningi.

Í landsskipulagsstefnu, kafla 2.8.1 um *Skipulagsgerð sveitarfélaga með tilliti til náttúruvár og loftlagsbreytinga*, kemur fram að við skipulagsgerð sveitarfélaga verði tekið tillit til þeirrar hættu sem stafar að náttúruvá svo sem snjóflóðum, skriðuföllum, vatnsflóðum, eldgosum, *jökulhlaupum* og jarðskjálftum.

6. MÓTVÆGISAÐGERÐIR

Vegagerðin mun stuðla að því að röskun á landi verði haldið í lágmarki og að hún takmarkist við fyrirfram skilgreint framkvæmdasvæði. Nýr og endurbyggður Djúpvegur í Hestfirði og Seyðisfirði og nýr vegur og brú á Hattardalsá í Álftafirði verða hönnuð þannig að mannvirkin falli sem best að landslagi. Reynt verður að skerða gróðurlendi sem minnst. Lögð verður áhersla á að verktaki gæti þess vel að raska hvergi landi utan við vegsvæði, námuvegi og námur. M.a. verður allur akstur tækja bannaður utan vegsvæðis á verktíma nema að námum.

Vegtengingar verða lagaðar að nýrri hæðarlegu vegarins. Samráð verður haft við landeigendur varðandi það land sem raskast og það bætt á viðeigandi hátt.

Girt verður að nýju þar sem hróflað er við girðingum.

Fornleifar sem eru innan áhrifasvæðis framkvæmdarinnar verða kynntar í útboðsgögnum og merktar á áberandi hátt eða girtar af áður en framkvæmdir hefjast. Öll umferð vinnuvéla verður bönnuð innan þeirra svæða. Þá verður ekki leyfilegt að hafa vinnuskúra og/eða efnageymslur í grennd við fornleifar. Ef í ljós koma áður óþekktar fornleifar á framkvæmdasvæðinu á framkvæmdatíma, verður haft samráð við Minjastofnun Íslands varðandi aðgerðir.

Röskuð svæði verða jöfnuð og grædd upp í samráði við Landgræðslu ríkisins, Skógrækt ríkisins, Umhverfisstofnun og landeigendur. Ef lífrænt efni finnst verður því ýtt í hauga áður en framkvæmdir hefjast og því jafnað yfir við frágang. Reynt verður að ganga vel frá jöðrum framkvæmdasvæða og laga þau sem best að aðliggjandi landi til að gera sárin í landinu sem minnst áberandi.

Ný brú og vegur beggja vegna verða tengd núverandi vegakerfi, þ.e. Djúpvegi. Núverandi brú á Hattardalsá og vegir beggja vegna hennar, að heimreið Minni Hattardals, munu falla til landeigenda. Núverandi Djúpvegur, vestan heimreiðar að Minni Hattardal, verður að framkvæmdum loknum hluti heimreiðarinnar og verður breytt í héraðsveg.

Samráð verður haft við landeigendur varðandi ræktað land sem raskast og það bætt á viðeigandi hátt.

6.1. SAMRÁÐSADILAR

Samráð verður haft við eftirtalda aðila:

- **Skipulagsstofnun**, varðandi matsskyldu framkvæmdarinnar
- **Umhverfisstofnun**, um efnistöku, uppgræðslu og frágang á svæðinu
- **Heilbrigðiseftirlit Vestfjarða**, varðandi leyfi til atvinnureksturs sem getur valdið mengun
- **Minjastofnun Íslands**, vegna fornleifa á svæðinu.
- **Landgræðslu ríkisins**, vegna uppgræðslu.
- **Skógræktina**, vegna birkikjarrs sem raskast.
- **Fiskistofa**, vegna framkvæmdaleyfis.
- **Mílu ehf**, vegna framkvæmda í grennd við fjarskiptalagnir á svæðinu.
- **Sveitarstjórn Súðavíkurhrepps**, varðandi framkvæmdaleyfi.
- **Landeigendur** um framkvæmdir og framkvæmdatíma á svæðinu.

7. NIÐURSTAÐA

Við framkvæmdina verður Djúpvegur í Hestfirði og Seyðisfirði endurbýggður auk þess sem síðar er fyrirhugað að byggja nýja tvíbreiða brú á Hattardalsá í Álftafirði auk stuttra vegkafla beggja vegna nýrrar brúar. Framkvæmdin er samtals um 9,2 km löng.

Brúin á Hattardalsá kemur í stað núverandi einbreiðrar brúar. Gert er ráð fyrir að neikvæð áhrif framkvæmdarinnar á náttúrufar svæðisins verði óveruleg. Landslagsmyndin breytist í Hattardal með nýrri brú og vegi. Við hönnun brúarinnar og tilheyrandi vegar var lögð áhersla á að mannvirkið félli vel að landi.

Kanna þarf matsskyldu framkvæmdarinnar því að hún liggur um verndarsvæði, þ.e. innan svæðis á náttúruminjaskrá, um leirur Hattardalsár, nærri fornleifum og birkikjarri.

Fornleifar á svæðinu hafa verið skráðar og verður unnið að frekari rannsóknum á sex þeirra í samráði við Minjastofnun Íslands, eða um leið og frost fer úr jörðu á vordögum 2018.

Unnið er að efnisrannsóknum á svæðinu. Þá hafa jarðtæknirannsóknir farið fram.

Rorum tók saman greinagerð um leirur við Hattardalsá í Álftafirði.

Rannsóknir og á gróðri og fuglum við Hattardalsá lágu fyrir. Ekki er talin þörf á frekari rannsóknum.

Hætta á mengunarslysum næst framkvæmdasvæðinu eykst á framkvæmdatíma en að loknum framkvæmdum verður hættan minni en í dag vegna öruggari vega og brúar.

Fyrirhuguð framkvæmd felur í sér óverulega styttingu á Djúpvegi.

Jákvæð umhverfisáhrif framkvæmdarinnar eru töluverð. Þau felast í bættum samgöngum og meira umferðaröryggi.

Vegagerðin telur að viðkomandi vega- og brúarframkvæmd hafi ekki umtalsverð umhverfisáhrif. Til að áhrif framkvæmdarinnar verði sem minnst verður mótvægisáðgerðum beitt og haft samráð við ýmsa aðila.

8. HEIMILDIR

- Böðvar Þórisson o.fl. 2010: *Fuglar í botni Álftafjarðarbotns í Ísafjarðardjúpi. Náttúrustofa Vestfjarða (NV nr. 6-10).*
- Böðvar Þórisson og Þorleifur Eiríksson, 2011: *Lýsing á leiru við Seljalandsós og Seljalandsá í botni Álftafjarðar í Ísafjarðardjúpi. Náttúrustofa Vestfjarða 13.5.2011.*
- Hafdís Sturlaugsdóttir, 2009: *Gróðurfur í Álftafjarðarbotni. Náttúrustofa Vestfjarða (NV nr.07-09).*
- Margrét Hrönn Hallmundsdóttir og Lóa Antonsdóttir, 2011: *Fornleifar við Seljaland í botni Álftafjarðar í Ísafjarðardjúpi. Náttúrustofa Vestfjarða (NV nr. 10-11).*
- Teiknistofa arkitekta og Súðavíkurreppur, 2002: *Súðavíkurreppur Aðalskipulag 1999-2018.*
- Tómas Einarsson og Helgi Magnússon (ritstjórar), 1989: *Íslandshandbókin, náttúra, saga og sérkenni. Örn og Örlygur.*

Heimasíður:

- Fasteignamat ríkisins, júní 2017: Heimasíða www.fmr.is.
- Ísland ferðavísir, júní 2017: www.nat.is.
- Umhverfisstofnun, júní 2017: Heimasíða www.ust.is.

Samtal við Birnu Björk á Skipulagssstofnun þann 28. Ágúst 2017

9. TEIKNINGAR

- | | |
|---------------------------------|--|
| Teikning 1. Vegagerðin, (2017): | Afstöðumynd, mkv. 1:100.000 |
| Teikning 2. Vegagerðin, (2017): | Yfirlitsmynd, mkv. 1:30.000 |
| Teikning 3. Vegagerðin, (2017): | Grunnmynd-langasnið, Leiti-Eyri. Mkv. 1:4.000. 5 Stk. |
| Teikning 4. Vegagerðin, (2017): | Grunnmynd-langasnið, um Hattardalsá. Mkv. 1:4000. 2 stk. |
| Teikning 5. Vegagerðin, (2017): | Yfirlitsmynd-brú á Hattardalsá. |